

ERRATA & SUPPLEMENT is attached at the end of the page.  
最終頁に正誤表&追加情報があります。

# XP-10

## SERVICE NOTES

First Edition

### MULTITIMBRAL SYNTHESIZER

#### TABLE OF CONTENTS

#### 目次

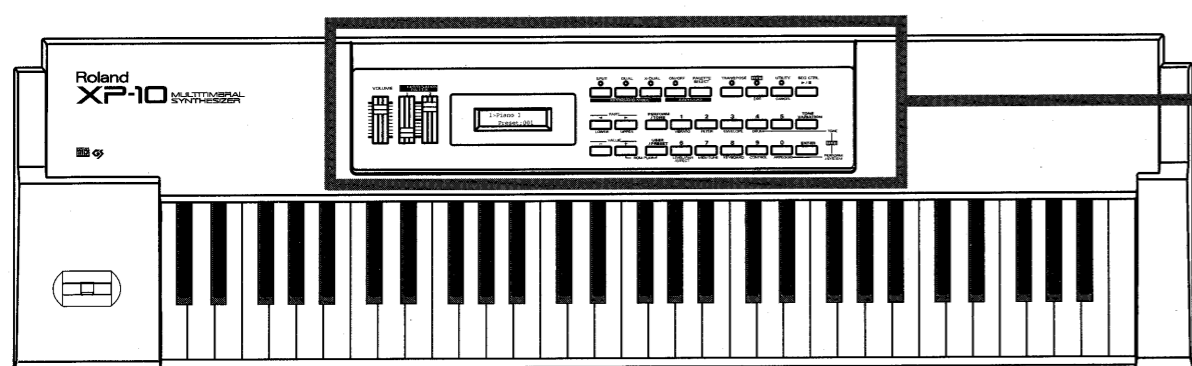
#### Page

SPECIFICATIONS .....	仕様 .....	1
LOCATION OF CONTROLS .....	パネル配置図 .....	1
EXPLODED VIEW .....	分解図 .....	2
BLOCK DIAGRAM .....	ブロック図 .....	3
PARTS LIST .....	パーツリスト .....	4
KEYBOARD PARTS LIST SK-961-B .....	鍵盤パーツリスト SK-961-B .....	5
KEYBOARD DISASSEMBLY .....	鍵盤分解手順 .....	5, 6
TEST MODE .....	テストモード .....	7~11
MAIN BOARD ASS'Y .....	MAIN BOARD ASS'Y .....	12, 13
PANEL & VOLUME BOARD ASS'Y .....	PANEL & VOLUME BOARD ASS'Y .....	14, 15
CHANGING INFORMATION .....	変更案内 .....	16

### SPECIFICATIONS/仕様

- ◎KEYBOARD/鍵盤.....: 61 keys(velocity sensitive)  
/61鍵(ペロシティー付き)
- ◎SOUND GENERATOR/音源.....: Number of Parts/パート数  
16parts  
Maximum Polyphony  
/最大同時発音数  
28 Voices
- ◎EFFECT/エフェクト.....: Reverb/リバーブ  
8 Types  
Chorus/コーラス  
8 Types
- ◎MEMORY CAPACITY/メモリー容量.....: Wave ROM  
4MBytes  
Internal/インターナル  
System Setup 1  
GS Performance Setup 1  
GM Performance Setup 1  
Performance/パフォーマンス  
Preset 64  
User 64  
Tone/トーン  
Preset 338  
User 256  
Rhythm Set/リズムセット  
Preset 16  
User 20
- ◎DISPLAY/ディスプレイ.....: 16 Characters, 2 Lines
- ◎CONNECTORS/コネクタ.....: Phones  
Output Jacks (L/R)  
Pedal Jack  
MIDI (IN/OUT/THRU)  
COMPUTER (Mac, PC-1, PC-2, MIDI)
- ◎CURRENT CONSUMPTION/消費電流.....: 340mA
- ◎DIMENSIONS/外形寸法.....: 1034(W) x 296(D) x 94(H) mm
- ◎WEIGHT/重量.....: 5kg (11lbs 1oz)
- ◎ACCESSORIES/標準付属品.....: AC Adaptor/ACアダプター  
100V ACI-100C (No.00905756)  
117V ACI-120C (No.00905767)  
230V ACI-220J (No.12449605J0)  
240VA ACB-240(E) (No.12449564)  
240VE ACB-240(A) (No.12449549)  
Owner's Manual Set/マニュアルセット  
MANUAL SET DOM  
(No.70671045; Japanese)  
MANUAL SET EXP  
(No.70679390; English)
- ◎OPTIONS/オプション.....: AC Adaptor/ACアダプター  
Pedal Switch DP-2/6, FS-5U(BOSS)  
Expression Pedal EV-5  
MIDI/SYNC Cable MSC-15/25/50  
Monitor Amp. MA-12

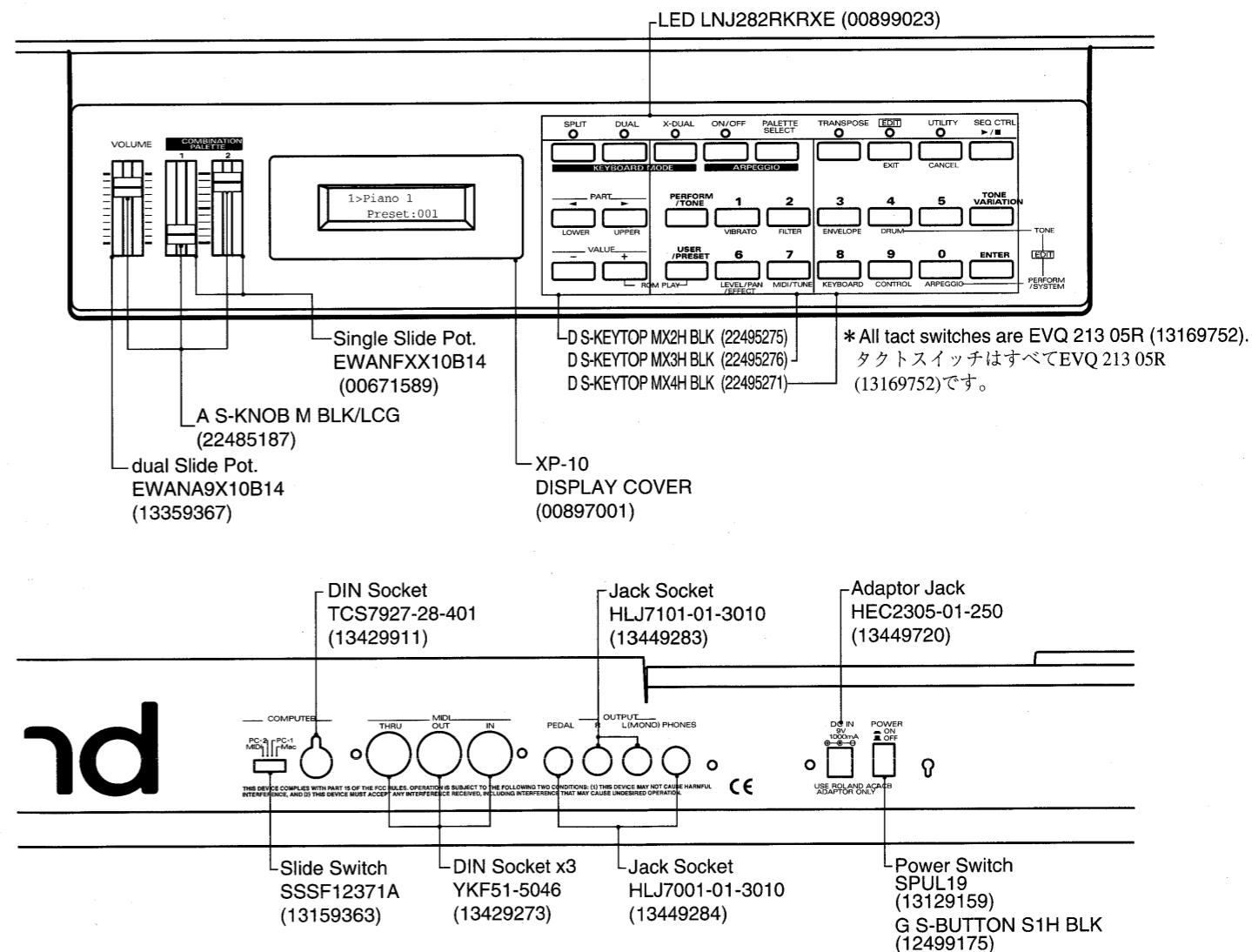
### LOCATION OF CONTROLS/パネル配置図



(TOP VIEW)



(REAR VIEW)



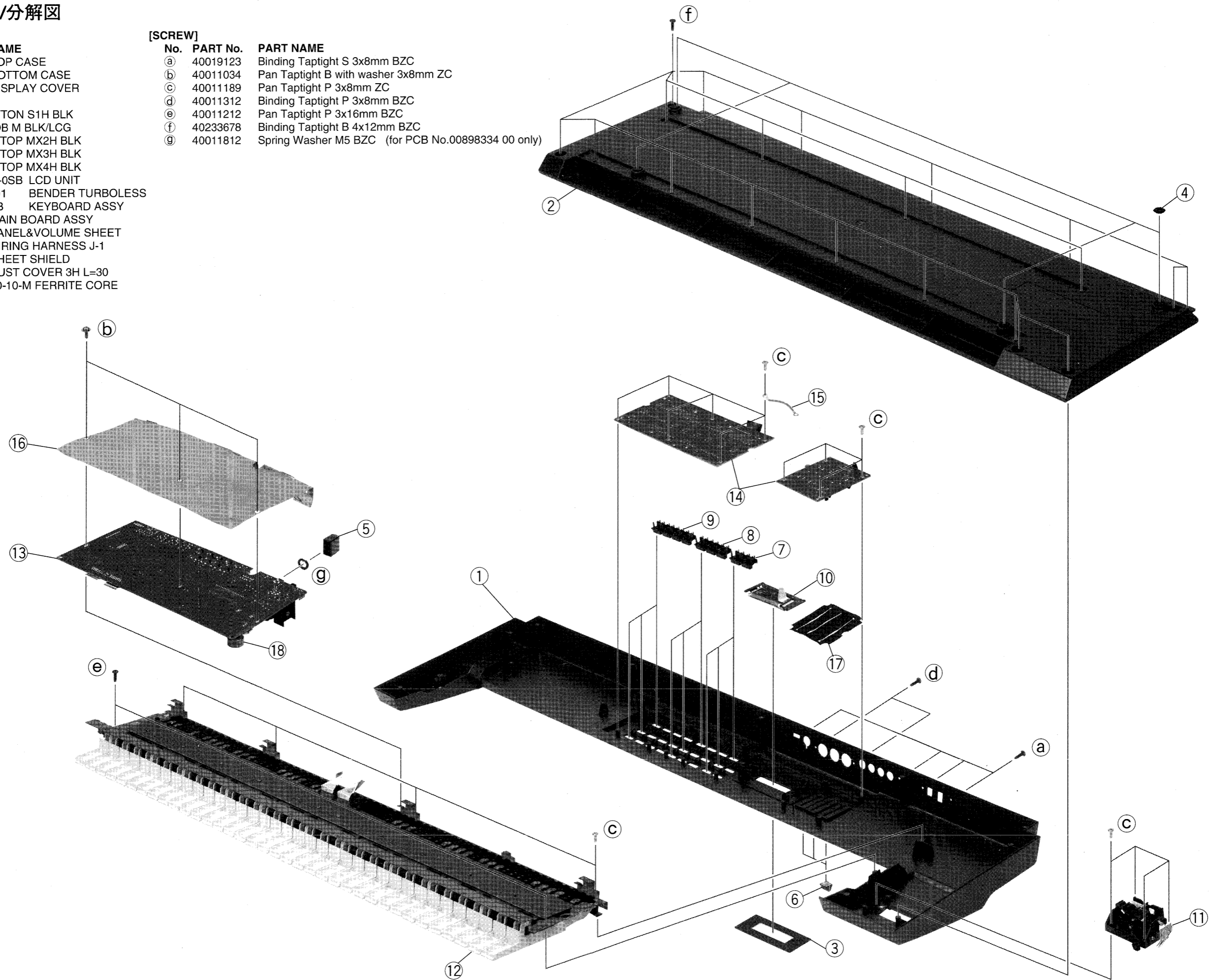
**EXPLODED VIEW/分解图**

**[PARTS]**

No.	PART No.	PART NAME
①	00896912	XP-10 TOP CASE
②	00896934	XP-10 BOTTOM CASE
③	00897001	XP-10 DISPLAY COVER
④	00340690	FOOT
⑤	12499175	G S-BUTTON S1H BLK
⑥	22485187	A S-KNOB M BLK/LCG
⑦	22495275	D S-KEYTOP MX2H BLK
⑧	22495276	D S-KEYTOP MX3H BLK
⑨	22495271	D S-KEYTOP MX4H BLK
⑩	00898401	DM052T-05B LCD UNIT
⑪	70564101	PB-H0201 BENDER TURBOLESS
⑫	70676189	SK-961-B KEYBOARD ASSY
⑬	70670990	XP-10 MAIN BOARD ASSY
⑭	70674256	XP-10 PANEL&VOLUME SHEET
⑮	23505278	JV-30 WIRING HARNESS J-1
⑯	00898389	XP-10 SHEET SHIELD
⑰	00897945	XP-10 DUST COVER 3H L=30
⑱	00568434	TR-20-10-10-M FERRITE CORE

**[SCREW]**

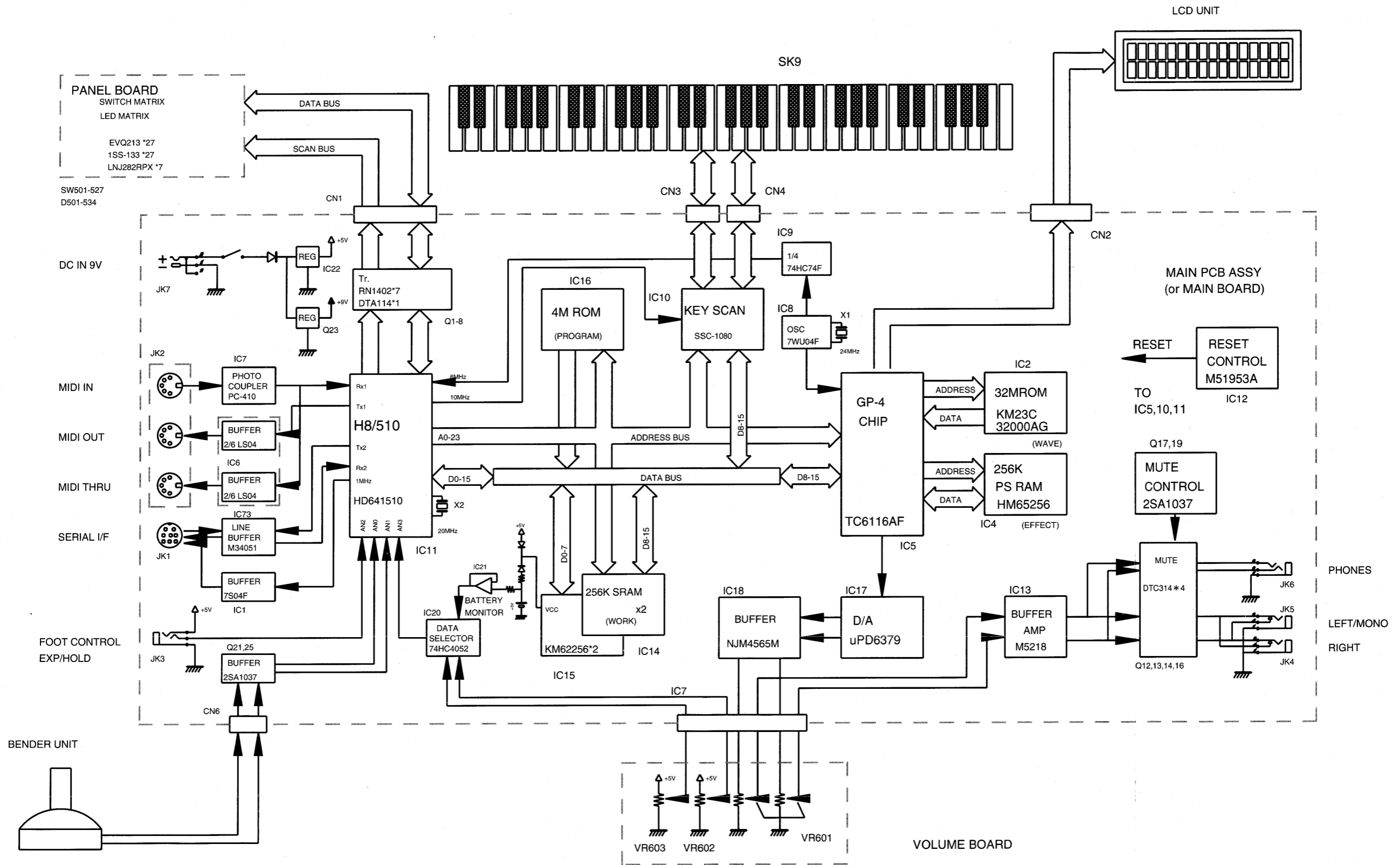
No.	PART No.	PART NAME
Ⓐ	40019123	Binding Taptight S 3x8mm BZC
Ⓑ	40011034	Pan Taptight B with washer 3x8mm ZC
Ⓒ	40011189	Pan Taptight P 3x8mm ZC
Ⓓ	40011312	Binding Taptight P 3x8mm BZC
Ⓔ	40011212	Pan Taptight P 3x16mm BZC
Ⓕ	40233678	Binding Taptight B 4x12mm BZC
Ⓖ	40011812	Spring Washer M5 BZC (for PCB No.00898334 00 only)



1 2 3 4 5 6 7 8 9 10 11 12 13 14 15 16 17 18 19 20 21 22 23 24 25 26 27 28 29 30

A BLOCK DIAGRAM/ブロック図

B  
C  
D  
E  
F  
G  
H  
I  
J  
K  
L  
M  
N  
O  
P  
Q  
R  
S  
T  
U



PARTS LIST/パーツリスト

<p><b>SAFETY PRECAUTIONS:</b> The parts marked <math>\Delta</math> have safety-related characteristics. Use only listed parts for replacement.</p> <p>安全上の注意: <math>\Delta</math>が付いている部品は、安全上特別な規格でつくられたものです。交換の際は、指定された部品番号以外の部品は使わないようにして下さい。</p>	<p><b>CONSIDERATIONS ON PARTS ORDERING</b> When ordering any parts listed in the parts list, please specify the following items in the order sheet.</p> <table border="1"> <thead> <tr> <th>QTY</th> <th>PART NUMBER</th> <th>DESCRIPTION</th> <th>MODEL NUMBER</th> </tr> </thead> <tbody> <tr> <td>Ex. 10</td> <td>22575241</td> <td>Sharp Key</td> <td>C-20/50</td> </tr> <tr> <td>15</td> <td>2247017300</td> <td>Knob (orange)</td> <td>DAC-15D</td> </tr> </tbody> </table> <p>Failure to completely fill the above items with correct number and description will result in delayed or even undelivered replacement.</p> <p>パーツ発注に関するお願い オーダーシートには、必ず下記の4項目は正確に記入して下さい。(例外は除く)</p> <table border="1"> <thead> <tr> <th>必要数</th> <th>パーツ番号</th> <th>品名</th> <th>使用機種</th> </tr> </thead> <tbody> <tr> <td>例) 10</td> <td>22575241</td> <td>Sharp Key</td> <td>C-20/50</td> </tr> <tr> <td>15</td> <td>2247017300</td> <td>Knob (orange)</td> <td>DAC-15D</td> </tr> </tbody> </table> <p>もし記入漏れ、誤記等がある場合、必要部品が発送出来なかったり、大幅な遅れの原因になります。御協力をお願いします。</p>	QTY	PART NUMBER	DESCRIPTION	MODEL NUMBER	Ex. 10	22575241	Sharp Key	C-20/50	15	2247017300	Knob (orange)	DAC-15D	必要数	パーツ番号	品名	使用機種	例) 10	22575241	Sharp Key	C-20/50	15	2247017300	Knob (orange)	DAC-15D
QTY	PART NUMBER	DESCRIPTION	MODEL NUMBER																						
Ex. 10	22575241	Sharp Key	C-20/50																						
15	2247017300	Knob (orange)	DAC-15D																						
必要数	パーツ番号	品名	使用機種																						
例) 10	22575241	Sharp Key	C-20/50																						
15	2247017300	Knob (orange)	DAC-15D																						

<b>MB</b> -----> Main Board	<b>KB</b> -----> Keyboard
<b>PB</b> -----> Panel Board	<b>BU</b> -----> Bender Unit
<b>VB</b> -----> Volume Board	

NOTE: The parts marked # are new(initial parts).  
注: # が付いた部品は新規です。

**CASING/ケース**

#	00896912	XP-10 TOP CASE
#	00896934	XP-10 BOTTOM CASE
#	00897001	XP-10 DISPLAY COVER
	00340690	FOOT

**KNOB, BUTTONS/ツマミ、ボタン**

12499175	G S-BUTTON S1H BLK	POWER
22485187	A S-KNOB M BLK/LCG	VOLUME
22495275	D S-KEYTOP MX2H BLK	
22495276	D S-KEYTOP MX3H BLK	
22495271	D S-KEYTOP MX4H BLK	

**SWITCH/スイッチ**

13129159	SPUL19	POWER	SW2 on MB
13159363	SSSF12371A	I/F SELECT	SW1 on MB
13169752	EVQ 213 05R		SW501-527 on PB

**JACK, SOCKET/ジャック、ソケット**

13449284	HLJ7001-01-3010	stereo	JK3,JK6 on MB
13449283	HLJ7101-01-3010	mono	JK4,JK5 on MB
13429911	TCS7927-28-401	computer	JK1 on MB
13429273	YKF51-5046	MIDI	JK2 on MB
13449720	HEC2305-01-250	DC jack	JK7 on MB

**DISPLAY UNIT/表示ユニット**

#	00898401	DM052T-05B	LCD unit
---	----------	------------	----------

**BENDER UNIT/ベンダーユニット**

70564101	PB-H0201	BENDER TURBOLESS
----------	----------	------------------

NOTE: Replacement BENDER UNIT should be made on a unit basis.  
No replacement available for individual parts.  
注意: ベンダー交換はユニット単位で行なってください。部品単位での交換はできません。

**KEYBOARD/鍵盤完成品**

#	70676189	SK-961-B	keyboard
---	----------	----------	----------

NOTE: See "SK-961-B PARTS LIST" (P.5) for details.  
注意: 詳細は「鍵盤パーツリストSK-961-B」(P.5)を参照して下さい。

**PCB ASSY/基板完成品**

#	国70670990	XP-10 MAIN BOARD ASSY
#	70674256	XP-10 PANEL&VOLUME SHEET

NOTE1: Replacement MAIN BOARD ASSY does not include the Lithium Battery. Because Lithium battery does not use for the back-up of factory presets.  
注意1: MAIN BOARD ASSY に装着されているリチウム電池は、工場出荷時のデータを保持する目的では使用されていません。MAIN BOARD ASSY をオーダーしてもリチウム電池は装着されていませんので注意して下さい。

NOTE2: Replacement PANEL&VOLUME SHEET consists of the following PCBs.  
注意2: 補修用 PANEL&VOLUME SHEET は、以下の基板から構成されます。  
PANEL BOARD ASSY/VOLUME BOARD ASSY

NOTE3: LED on PANEL BOARD have long leads easy to be bent.  
Please be careful to replace PANEL BOARD.  
注意3: PANEL BOARD 上の LED は、足が長く曲がり易くなっています。ボード交換の際は注意して下さい。

**IC**

#	15199776	HD6415108F10	CPU	IC11 on MB
#	00899445	LH534Y06 XP-10	MASK ROM 4M	IC16 on MB
#	00907189	HN27C4096G-10 (XP-10)	programmed EPROM	IC16 on MB
	00564323	HN27C4096G-10	blank EPROM	IC16 on MB
	15239229	TC6116AF		IC5 on MB
	00129278	SSC1080F0B	GATE ARRAY	IC10 on MB
#	00904156	KM62256CLG-7LT	SRAM 256k	IC14,IC15 on MB
	15279510	HM65256BLF-12TZ	PSRAM 256k	IC4 on MB
#	00899434	KM32C32000AG-KFW3E4J	MASKROM 32M	IC2 on MB
	15289712	M5M34051FP-42A	RS422 driver	IC3 on MB
	00347156	UPD6379GR-E2	D/A converter	IC17 on MB
	15269201H0	HD74LS04FPEL		IC6 on MB
	15259720T0	TC74HC74F-T2		IC9 on MB
	15259864T0	TC74HC052AF(EL)	multiplexer	IC20 on MB
	15249104	TC7S04F(TE85EL)		IC12 on MB
	15249111	TC7WU04F(TE12L)		IC8 on MB
	15249116T0	TC7W00F-TE12L		IC19 on MB
	15189261	M5218AFP-600E	Op Amp.	IC13 on MB
	15189120	NJM4565MD-TE3	Op Amp.	IC18 on MB
	15289123	M51953AFP-600C	RESET IC	IC12 on MB
	15289125	PC-410T 178	photo coupler	IC7 on MB
	15289103	UPC4082G2-T2	Op Amp.	IC21 on MB

**TRANSISTOR/トランジスタ**

15129151	2SC1815GR TPE-2 150MA/50V	Q23 on MB
15309101	2SA1037KR T146	Q9,Q15,Q17,Q18,Q19 Q21,Q22,Q25 on MB
15319101	2SC2412KR T146	Q20 on MB
15329507	DTA114EK T146	Q1,Q10 on MB
15329505	DTC314TK T146	Q12-14,Q16 on MB
00679312	RN1402-TE85L	Q2-8,Q11,Q24 on MB

**DIODE/ダイオード**

15019126	1SS133 T-77	D501-D527 on PB
00902601	RB100A T-64	D7 on MB
15339105	DAN202K T146	DA4 on MB
15339108	DA204K T146	DA1-3,DA5-6 on MB
15339112	DA119 T146	D1-4 on MB
15339326	RD4.7M-T1BB2	D6 on MB
15339320	RD6.8M-T2B	D5 on MB
15339313	RD9.1M-T1BB2	D8 on MB
15019662	MTZ12B T-77	added on MB (PCB No.00898334 00)
01011434	UDZ12B TE-17	R100-R101 on MB (PCB No.00898334 01)

**LED/発光ダイオード**

00899023	LNJ282RKRXE	D528-D534 on PB
----------	-------------	-----------------

**RESISTOR/抵抗**

15399753	MCR25 22 ohm	1/4W chip	R39,40,48,49 on MB
----------	--------------	-----------	--------------------

**RESISTOR ARRAY/抵抗アレー**

00126134	EXB-A10E103J	RA2,RA9-11 on MB
15399904	MNR34J5AJ333	RA1,RA3-4,RA16 on MB
15399932	MNR34J5AJ101	RA5-8,RA12-14 on MB
15399936	MNR34J5AJ102	RA15,RA17 on MB

**POTENTIOMETER/ボリューム**

13359367	EWANA9X10B14	10kB dual	VR601 on VB
00671589	EWANFXX10B14	10kB single	VR602,603 on VB

**INDUCTOR, COIL, FILTER/インダクター、コイル、フィルター**

12449357	PLT1R53C	line filter	FL19 on MB
12449358	FL5R200N PNT	coil	L2,FL7 on MB
13529159	ZJSC-2R2-101-T	EMI filter	FL1 on MB
12449355	FBR07HA850TB00	beads	L1,L3-15,FL5-6,FL8-18 on MB

**CRYSTAL/水晶発振子**

00891801	MA-406	24.000MHz	X1 on MB
00894023	MA-406	20.000MHz	X2 on MB

**CONNECTOR/コネクター**

#	13379157	IL-FPC-16SL-N	16P FPC	CN3,CN4 on MB
	00904612	52806-1410	14P FPC	CN2 on MB
	13369604	52147-0910	9P wire trap	CN5 on MB
	13369607	52147-1210	12P wire trap	CN1 on MB
	13369940	53254-0410	4P wefer	CN6 on MB
	13429298	51048-0900	9P cable holder	CN601 on VB
	13429301	51048-1200	12P cable holder	CN501 on PB

**WIRING, CABLE/ワイヤリング、ケーブル**

00890234	RIBON CABL 9X250-P2.0	9P ribbon	MB-VB
00340489	RIBON CABL 12X200-P2.0	12P ribbon	MB-PB
00899456	XP-10 WIRING W-1	4P	MB-BU
00907834	16X250-A6.0BB-P1.25-HBL10-S	16P FPC	MB-KB
23505278	JV-30 WIRING HARNESS J-1	ground	

**BATTERY/電池**

12569249S0	CR2032 220MAH/3V	lithium batt.	BT1 on MB
------------	------------------	---------------	-----------

NOTE: BENDER unit must be adjusted when lithium battery is replaced.  
(Refer to test Mode; Adjusting BENDER.)

注意: リチウム電池を交換したときはベンダーユニットの調整をして下さい。  
(テストモードのベンダー調整を参照の事。)

**SCREW/ネジ類**

40013067	Double Sems 3x8mm ZC	small washer
40019123	Binding Taptight S 3x8mm BZC	
40233545	VWH Taptight B 3x10mm ZC	
40011034	Pan Taptight B with washer 3x8mm ZC	
40011189	Pan Taptight P 3x8mm ZC	
40011312	Binding Taptight P 3x8mm BZC	
40011212	Pan Taptight P 3x16mm BZC	
# 40233678	Binding Taptight B 4x12mm BZC	
40011812	Spring Washer M5 BZC	MB (PCB No.00898334 00)

**PACKING CASE/梱包ケース**

#	00896945	XP-10 PACKING CASE SET
---	----------	------------------------

NOTE: PACKING CASE SET consists of the following parts.  
PACKING CASE, PAD L, PAD R, MANUAL CASE and ADAPTOR CASE

注意: PACKING CASE SET は、以下の部品から構成されます。  
梱装箱、パッドL、パッドR、マニュアルケース、アダプターケース

**MISCELLANEOUS/その他**

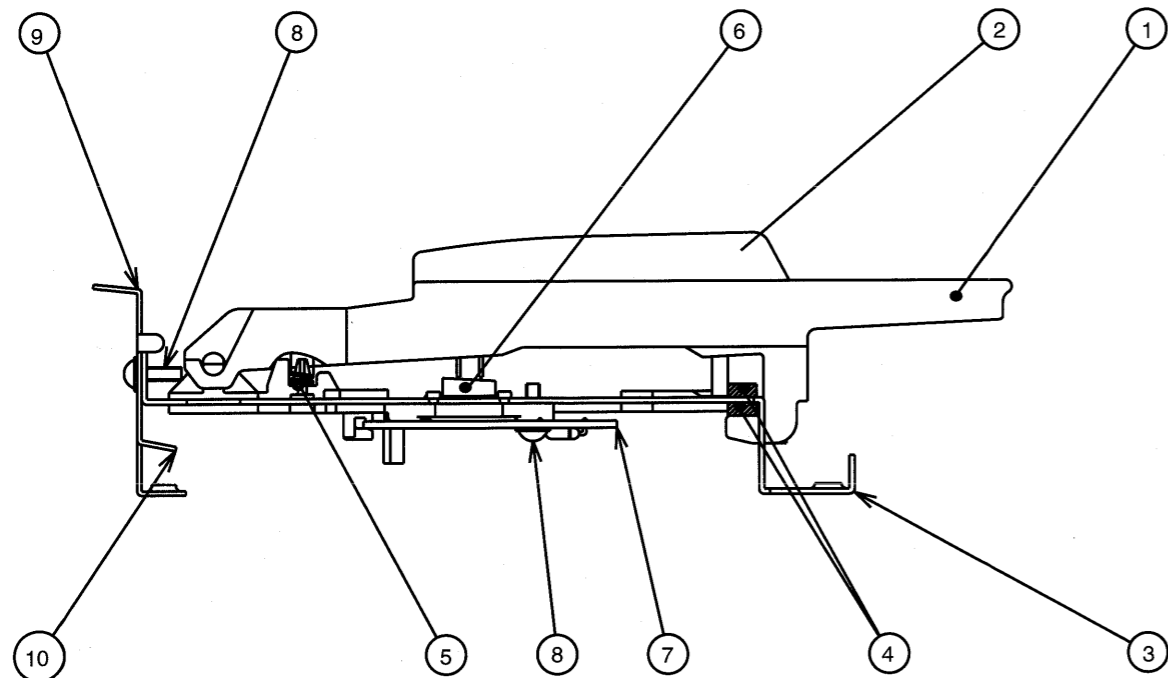
#	00898389	XP-10 SHEET SHIELD	shield sheet
#	00897945	XP-10 DUST COVER 3H L=30	
	00568434	TR-20-10-10-M	ferrite core
	12569420	BATTERY HOLDER CR2032	
	40016523	100M/M T-18R	insulok tie

**ACCESSORIES (Standard)/標準付属品**

$\Delta$	00905756	ACI-100C	AC adaptor 100V
$\Delta$	00905767	ACI-120C	AC adaptor 117V
$\Delta$	12449605J0	ACI-220J	AC adaptor 230V
$\Delta$	12449564	ACB-240(E)	AC adaptor 240VE
$\Delta$	12449549	ACB-240(A)	AC adaptor 240VA
#	70671045	XP-10 MANUAL SET DOM	Japanese
#	70679390	XP-10 MANUAL SET EXP	English

**KRYBOARD PARTS LIST/鍵盤パーツリスト SK-961-B**

No.	PARTS No.	PARTS NAME	Qty.	
①	00893723	SK-9 NATURAL KEY CF	10	
	00893734	SK-9 NATURAL KEY EB	10	
	00893756	SK-9 NATURAL KEY D	5	
	00893767	SK-9 NATURAL KEY G	5	
	00893745	SK-9 NATURAL KEY A	5	
	00893778	SK-9 NATURAL KEY C'F'	1	
②	00893790	SK-9 SHARP KEY	25	
	70783445	SK-9 CHASSIS 61P-C ASSY	1	
	③	00908223	SK-9 CHASSIS 61P-B	1
	④	00893701	SK-9 CUSHION 61P	2
⑤	40233178	SK-9 SPRING	61	
⑥	00893823	SK-9 RUBBER SWITCH 12P	4	
	00893834	SK-9 RUBBER SWITCH 13P	1	
⑦	70672823	SK-961 PWB LOW ASSY	1	
	70672834	SK-961 PWB HI ASSY	1	
⑧	40233545	VWH Taptight B 3X10mm ZC	23	
⑨	00896989	XP-10 KEYBOARD HOLDER	4	
⑩	00896990	XP-10 PWB HOLDER	1	



**KEYBOARD DISASSEMBLY/鍵盤分解手順**

1) Turn over the keyboard as shown in Fig. 1. Place the RUBBER SWITCH 12P on 4 chassis, from the left (lowest note) upward, with respect to slots in the chassis. Make sure that each switch is aligned with corresponding air groove in the chassis (Fig. 2). Similarly, Place the RUBBER SWITCH 13P on the right section (high note) chassis.

1) fig.1のように、シャーシを裏返します。次にRUBBER SWITCH 12Pを長穴に合わせて左側（鍵の低音部）より順に4つシャーシに置きます。このとき、RUBBER SWITCHとシャーシの空気溝の位置が一致していることを確認して下さい(fig.2)。そして、右側（高音部）にはRUBBER SWITCH 13Pを同様にして置きます。

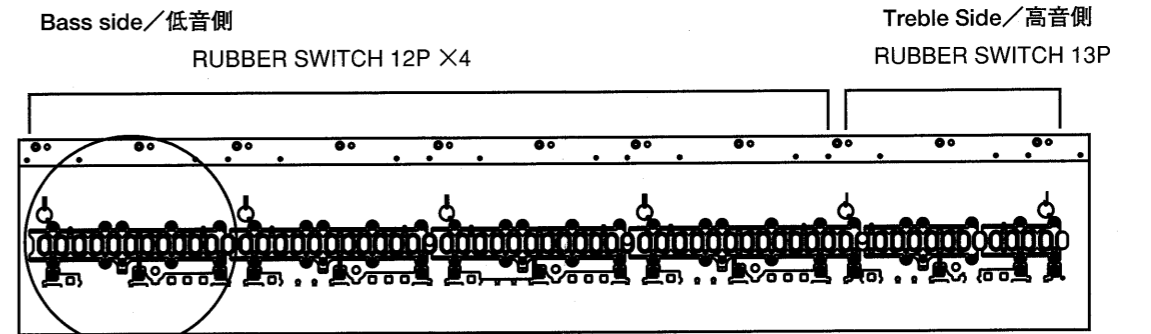


Fig.1

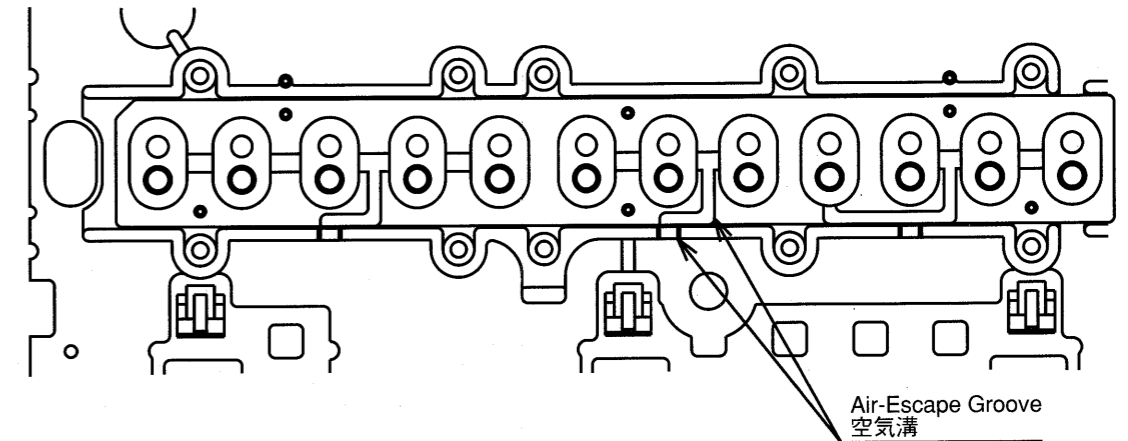


Fig.2

2) Align notch of the LOW PCB with projection from the chassis and then insert the PCB into the chassis hook until the chassis's positioning reference pin (located closest to the connector, Fig. 4) fits into the positioning reference hole of the PCB (Fig. 3). Then, engage all pins with holes.  
Repeat above steps for the HI PCB.

2) 次に、PWBの切り欠き部とシャーシの凸部を目印としてシャーシフック部にPWB端面を挟み込み、シャーシ位置決めピンにPWBの位置決め穴がはまるようにPWBを固定します (fig.3参照)。このとき、シャーシ位置決め基準ピンを最初に合わせるようにして下さい。PWBは、fig.4のようにLOW、HIの2枚で構成されており、シャーシ位置決め基準ピンはLOW、HIともにコネクタ付近に配置されています。

3) Secure the LOW and HI PCBs with screws, while holding the PCB at the center, and starting at the center screw (1) and then (2) and (3). See Fig. 5. Screw at the locations illustrated.

3) ビスは、PWB LOW、HIともに鍵盤中央部①より②、③の順に取り付けて下さい (fig.5参照)。基板がはんだ付けなどによってそりを生じていることがあるため、中央部を軽く押さえながらビス止めするとよいでしょう。最後にPWB隣接部をビス止めます。

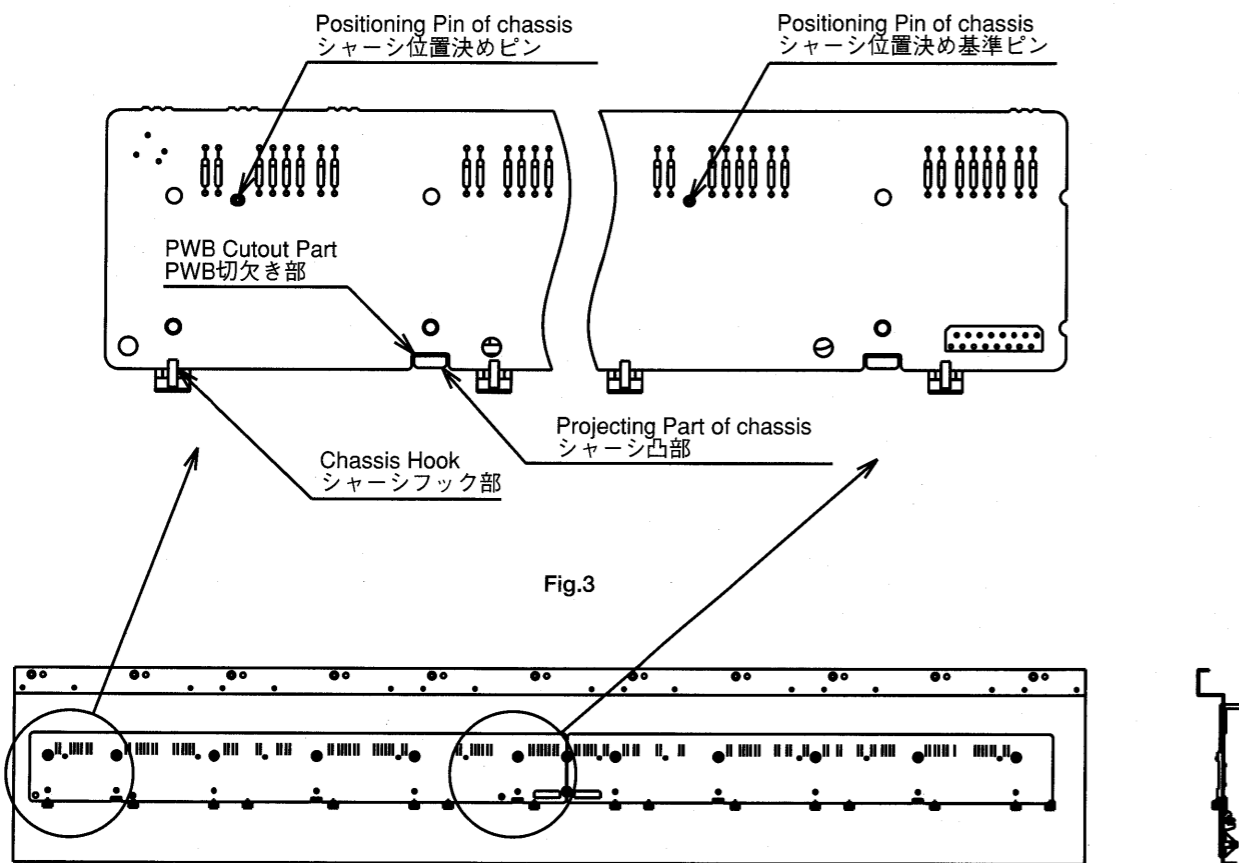


Fig.3

Fig.4

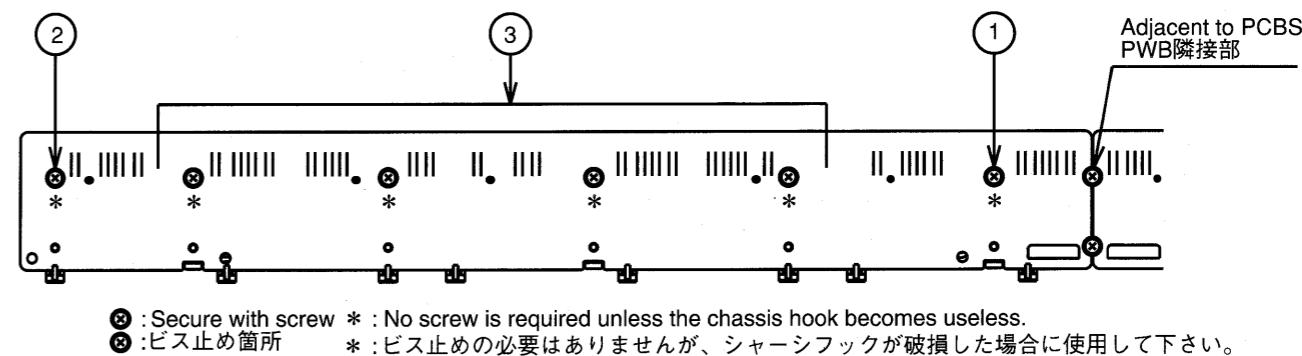


Fig.5

Note : When using a power screwdriver, set the tightening torque to 8kgf·cm to firmly secure the PCB without damaging it. Overtightening will break foil conductors.

注) 電気ドライバーを使用する際は、トルクに十分注意して下さい。(最適締め付けトルク: 8kgf·cm) PWBに過大な力が加わるとパターン断線の恐れがあります。

<Removing the keyboard>

Holding the tip of the key, insert a pair of long nose pliers into the U groove (shaded in Fig. 6) and then push the key in the direction of arrow.

<鍵の取り外し方>

鍵の先端を押さえながら軸側のU字溝 (fig.6斜線部) にラジオペンチを差込み、矢印の方向へ押し込みます。

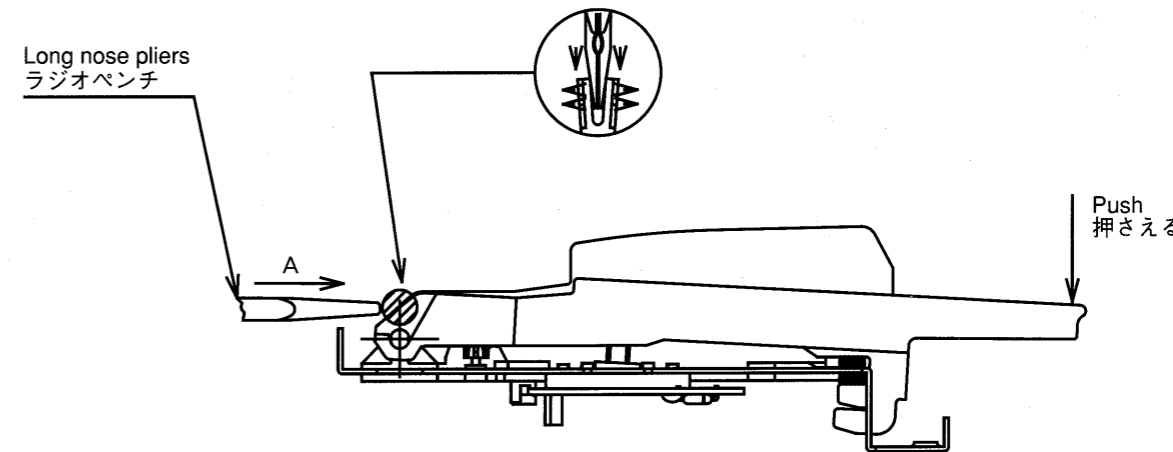


Fig.6

<Installing the keyboard>

Fit the spring on the chassis, place the key as illustrated in Fig. 7 and then push the shaded section in the direction of arrow.

<鍵の取付方>

シャーシにスプリングをはめ込んだ後、鍵をfig.7のように置き、点線部分を矢印の方向に押し込みます。

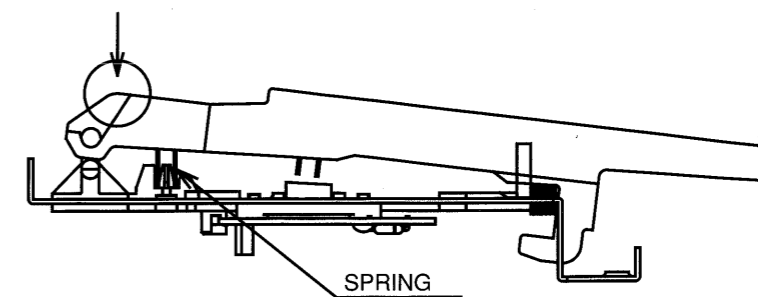


Fig.7

## TEST MODE/テストモード

### Tools required

- MIDI cable
- Computer test cable No.17049906
- Expression pedal (e.g. EV-5)
- Oscilloscope

### Computer test cable

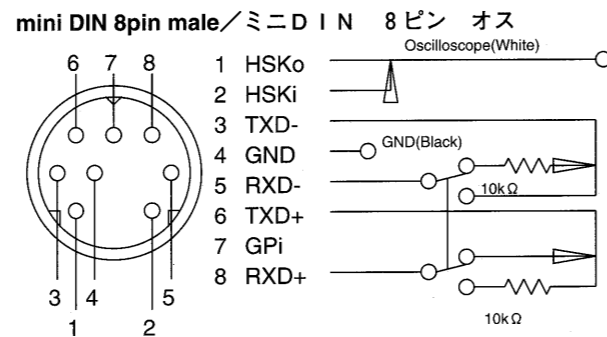
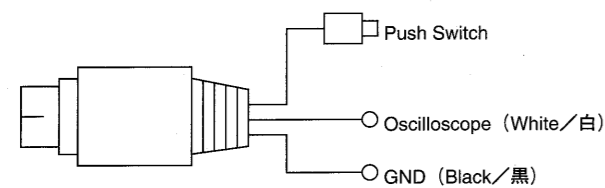
The computer test cable No.17049906 is required for performing the computer I/F test in the test mode. The cable is provided with 8-pin mini DIN plug connector whose pins 3 and 5, and pins 6 and 8 are shorted together; pin 1 is the signal output pin, and pin 4 is grounded. The cable is available from the Roland Service Center.

### 準備するもの

- MIDIケーブル
- COMPUTERテストケーブル(No.17049906)
- エクスプレッションペダル(EV-5等)
- オシロスコープ

### COMPUTERテストケーブルについて

テストモードでCOMPUTER I/Fテストを行なう際には、「COMPUTERテストケーブル」(No.17049906)が必要です。これは、mini DIN 8pinオスの3ピンと5ピン、6ピンと8ピンがそれぞれショートされ、1ピンから波形を出力し、4ピンからGNDをとる構造になっています。必要な場合には、ローランドサービスセンターまでオーダーして下さい。



### Entering test mode (identifying version number)

- (1) Turn on power.
- (2) Pressing down [USER/PRESET], press [+] to enter the ROM PLAY mode.
- (3) Pressing down [VARIATION], press [SEQ CTRL].
- (4) Now the unit is in the test mode and starts the memory test.
- (5) The LCD shows the initial screen (Fig. 1) which identifies the program version.

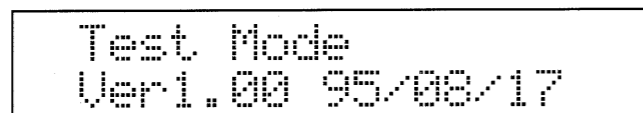


fig.1/図1

### Tests

The following ten tests are available and each test is detailed below.

As a rule, the tests are in the order of number but optionally some tests can be separately selected from the ten keypad. To exit the optionally selected test, turn off power.

- 1 : Memory test
- 2 [1] : MIDI test
- 3\* [2] : Adjusting bender&MOD
- 4 [3] : Bender&MOD test
- 5 [4] : Slider&Pedal test
- 6 [5] : SW&LED test
- 7\*[6] : LCD test
- 8 [7] : Computer SW test
- 9\*[8] : Computer I/F test
- 10\*[9] : Sound test

Test marked with "\*" automatically follows the previous test, if it is successful.

### テストモードの入り方(バージョン番号の確認方法)

- (1) 電源を入れる。
- (2) [USER/PRESET]を押しながら[+]を押して、ROMPLAYモードに入る。
- (3) [VARIATION]を押しながら[SEQ CTRL]を押す。
- (4) テストモードに入り、メモリーテストが始まる。
- (5) その後、初期画面[図1]が表示される。このとき、LCDにプログラムのバージョンが表示される。

### テスト項目

テストには、以下の10項目があります。詳細は各項目を参照してください。

テンキーを押すことで任意の項目をテストできますが、その場合はテスト終了の後に電源を再投入して下さい。

- 1 :メモリーテスト
- 2 [1]: MIDIテスト
- 3\*[2]: ベンダー&MOD調整
- 4 [3]: ベンダー&MODテスト
- 5 [4]: スライダー&ペダルテスト
- 6 [5]: スイッチ&LEDテスト
- 7\*[6]: LCDテスト
- 8 [7]: コンピュータSWテスト
- 9\*[8]: コンピュータI/Fテスト
- 10\*[9]: サウンドテスト

「\*」がついたテスト項目は、直前の項目が正常に終了すると自動的に開始されます。

### Exiting the test mode

- (1) While "OK" or "Ok" is displayed, press [SEQ CTRL].
- (2) The test mode ends and the factory data will be loaded.

### Exiting a test

- (1) While "\*" or "Ok" is displayed, press [SEQ CTRL], and the LCD returns to the initial screen.
- (2) To cancel the current test, press and hold [>] and then press [SEQ CTRL].

**CAUTION :** The internal memory is erased once the unit enters the test mode. To retain the memory, save it to a floppy disk by following the procedure described in the "saving and loading the user data", before entering the test mode.

## Saving&loading USER DATA/ユーザーデータのセーブとロード

### Saving User Data

- 1) A sequencer (e.g. MC-50MkII) is required.
- 2) Connect the XP-10 MIDI-OUT and MIDI-IN of the sequencer through a MIDI Cable.
- 3) On the XP-10, press [UTILITY] and then using [+]/[-], select "Bulk Dump". Press [ENTER] and then press [+]/[-] to select "All".
- 4) Start recording with the sequencer. Press [ENTER] on the XP-10.
- 5) At the end of the bulk dumping "Complete." is displayed. Stop recording.
- 6) The user data is recorded as a song data which should be saved onto a floppy disk.

### Loading User Data

- 1) Connect the XP-10 MIDI-IN and MIDI-OUT of the sequencer through a MIDI Cable.
- 2) Load the sequencer with floppy disk containing the user data saved according to the procedure described under "Saving user data".
- 3) Play the song on the sequencer.
- 4) At the end of play, the user data has been loaded on the XP-10.

## Factory Preset/ファクトリープリセット

- 1) Turn on power.
- 2) Press [UTILITY] and then using [+]/[-], select "Initialize" and then press [ENTER].
- 3) Using [+]/[-], select "Factory Preset" and then press [ENTER].
- 4) Data set at the factory will be loaded.

### テストモードの抜け方

- (1) 初期画面図1が表示されているときに、[SEQ CTRL]を押す。
- (2) テストモードが終了し、工場出荷時データがロードされる。

### テスト項目の抜け方

- (1) 画面に「\*」や「Ok」が出ているときに [SEQ CTRL]を押すと初期画面に戻る。いくつかのテスト項目は、直前のテストが正常終了すると自動的に開始される。
- (2) [>] を押しながら [SEQ CTRL] を押すと、その項目を中断できる。

**注意 :** テストモードに入るとインターナルメモリーが消去されます。作業の前にバックアップを取って下さい。バックアップの取り方は「ユーザーデータのセーブとロード」の項を参照して下さい。

### ユーザーデータのセーブ

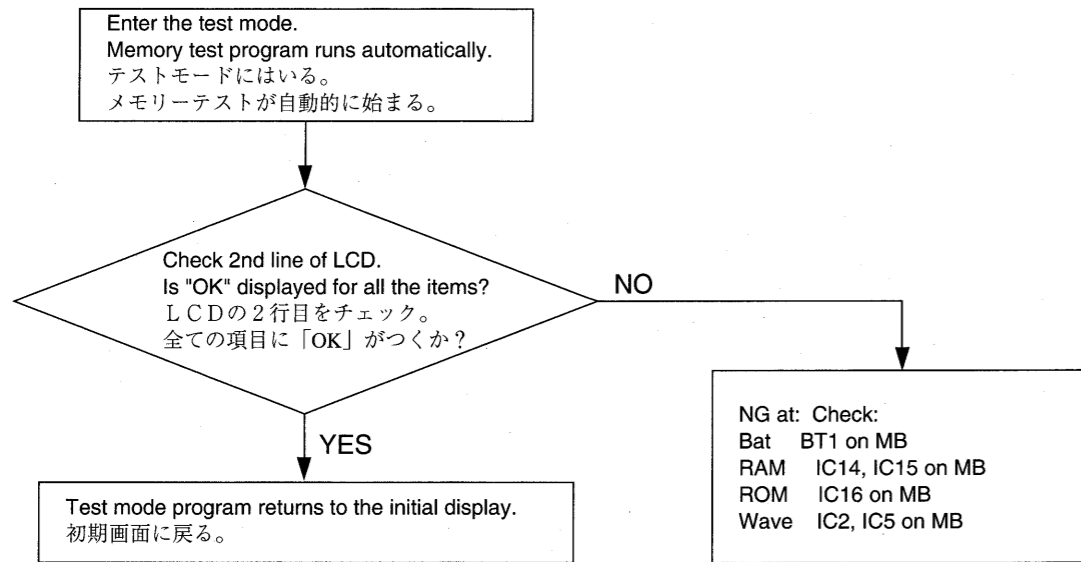
- 1) シーケンサー(MC-50MkIIなど)を用意する。
- 2) MIDIケーブルでXP-10のMIDI-OUTとシーケンサーのMIDI-INをつなぐ。
- 3) XP-10で、[UTILITY]を押し、[+]/[-]で「Bulk Dump」を選ぶ。その後、[ENTER]を押す。さらに[+]/[-]で「All」を選ぶ。
- 4) シーケンサーで録音を開始する。XP-10の[ENTER]を押す。
- 5) バルクダンプが終了すると、「Complete.」と表示されるので、シーケンサーの録音を終了する。
- 6) ユーザーデータはソングデータとして記録されるので、このデータをフロッピーディスクにセーブする。

### ユーザーデータのロード

- 1) XP-10のMIDI-INとシーケンサーのMIDI-OUTをMIDIケーブルでつなぐ。
- 2) フロッピーディスクからシーケンサーにユーザーデータをロードする。「ユーザーデータのセーブ」でセーブされたもの。
- 3) シーケンサーでソングをプレイにする。
- 4) ソングのプレイが終ると、XP-10にユーザーデータがロードされている。

1. Memory test

1. メモリーテスト



2. MIDI Test

2. MIDIテスト

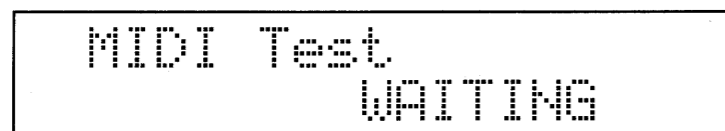
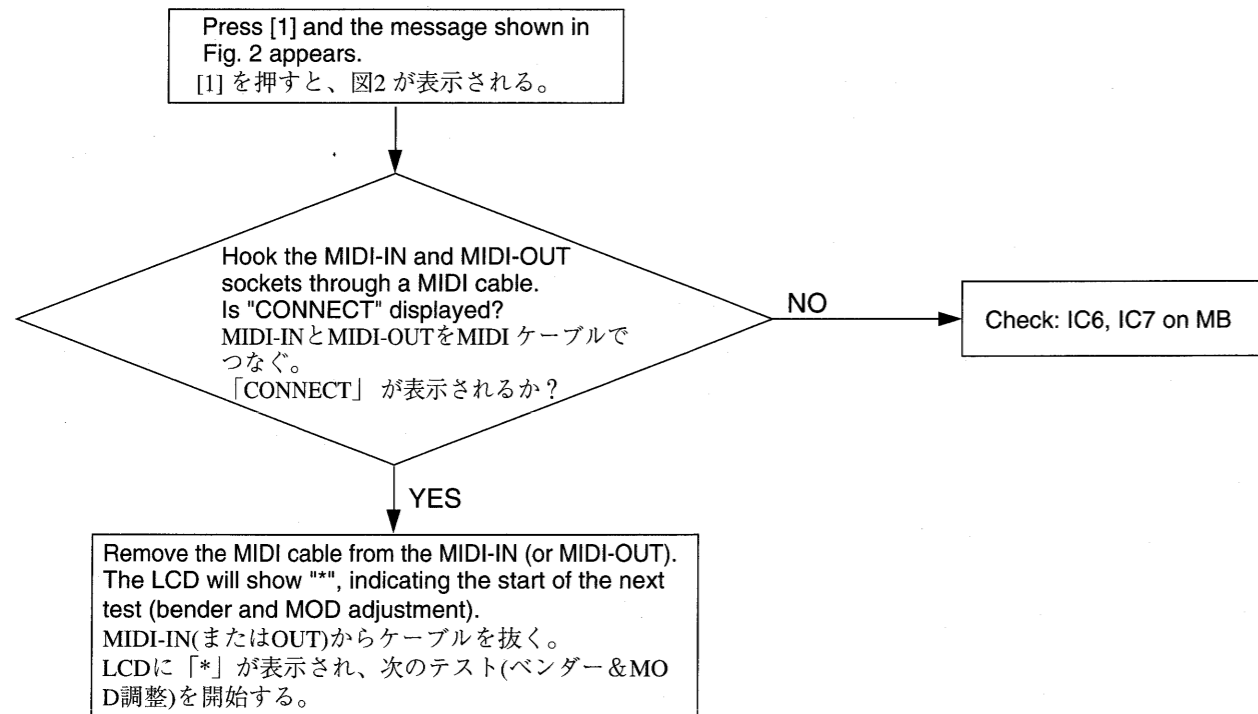


fig.2/図2



3. Adjusting BENDER

CAUTION : Always adjust the bender after battery replacement.

3. ベンダー調整

注意: 電池を交換した後は、必ずベンダー調整を行なって下さい。

When the LCD is showing the message like Fig. 1, press [2]. The LCD will show the message shown in Fig. 4.

図1が表示されているときは、[2]を押す。図4が表示される。

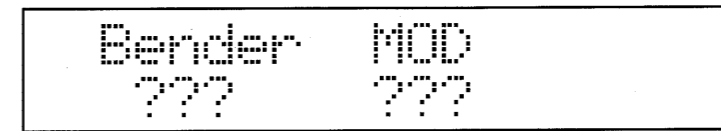


fig.3/図3

"???" is numeric.  
「???'は数字。

Push the bender lever leftward as far as it goes and then gradually return it to the original position. Press [TRANSPOSE]. The indicator light will turn on. Push the bender lever rightward as far as it goes and then gradually return it to the original position. Press [UTILITY]. The indicator light will turn on. Push the bender lever to the MOD position and then return it to the original position. Press [EDIT]. The indicator light will turn on. The LCD will show "\*\*\*\*", indicating the start of the next test (bender and MOD test).

ベンダーレバーを左いっぱい倒して、ゆっくり戻す。その後、[TRANSPOSE]を押す。(インジケータ点灯) ベンダーレバーを右いっぱい倒して、ゆっくり戻す。その後、[UTILITY]を押す。(インジケータ点灯) ベンダーレバーをモジュレーション側に押し込んで、ゆっくり戻す。その後、[EDIT]を押す。(インジケータ点灯) 「\*」が表示され、次のテスト項目が始まる(ベンダー&MODテスト)。



4. BENDER test

4. ベンダーテスト

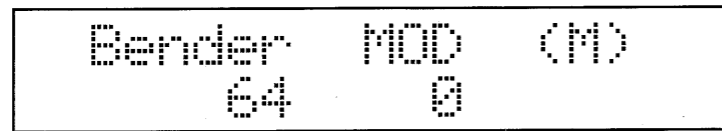
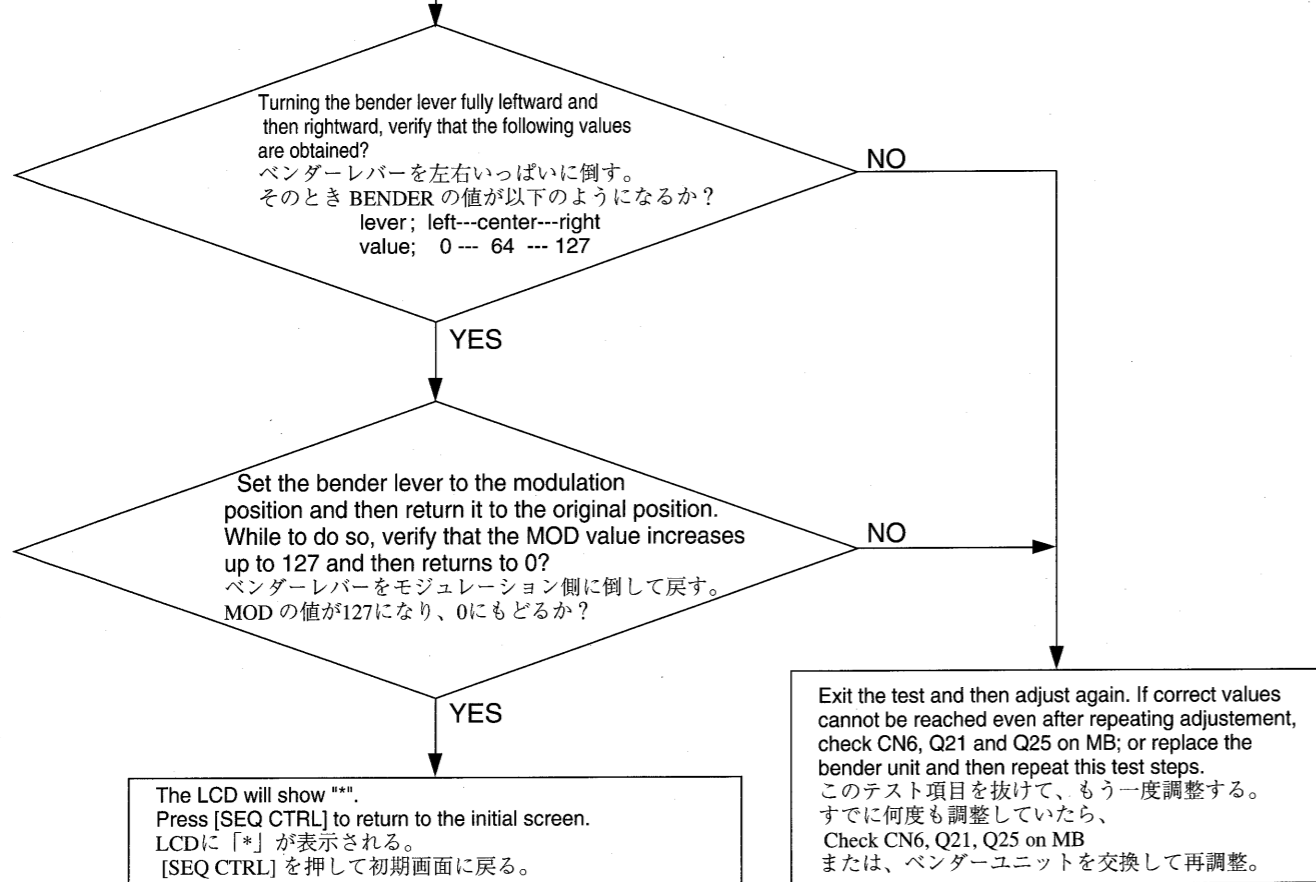


fig.5/図5

Press [3] if the LCD is showing the message like Fig. 1. The message is replaced with the one shown in Fig. 5. Correct values are Bender: 64 and MOD: 0, respectively. 図1が表示されているときは、[3]を押す。図5が表示される。正常値は、ベンダー64、モジュレーション0。



5. SLIDER&PEDAL Test

5. スライダー & ペダルテスト

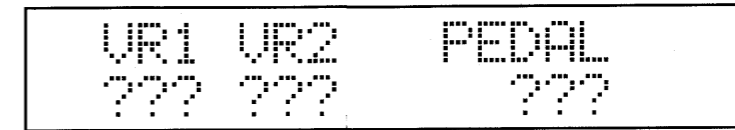
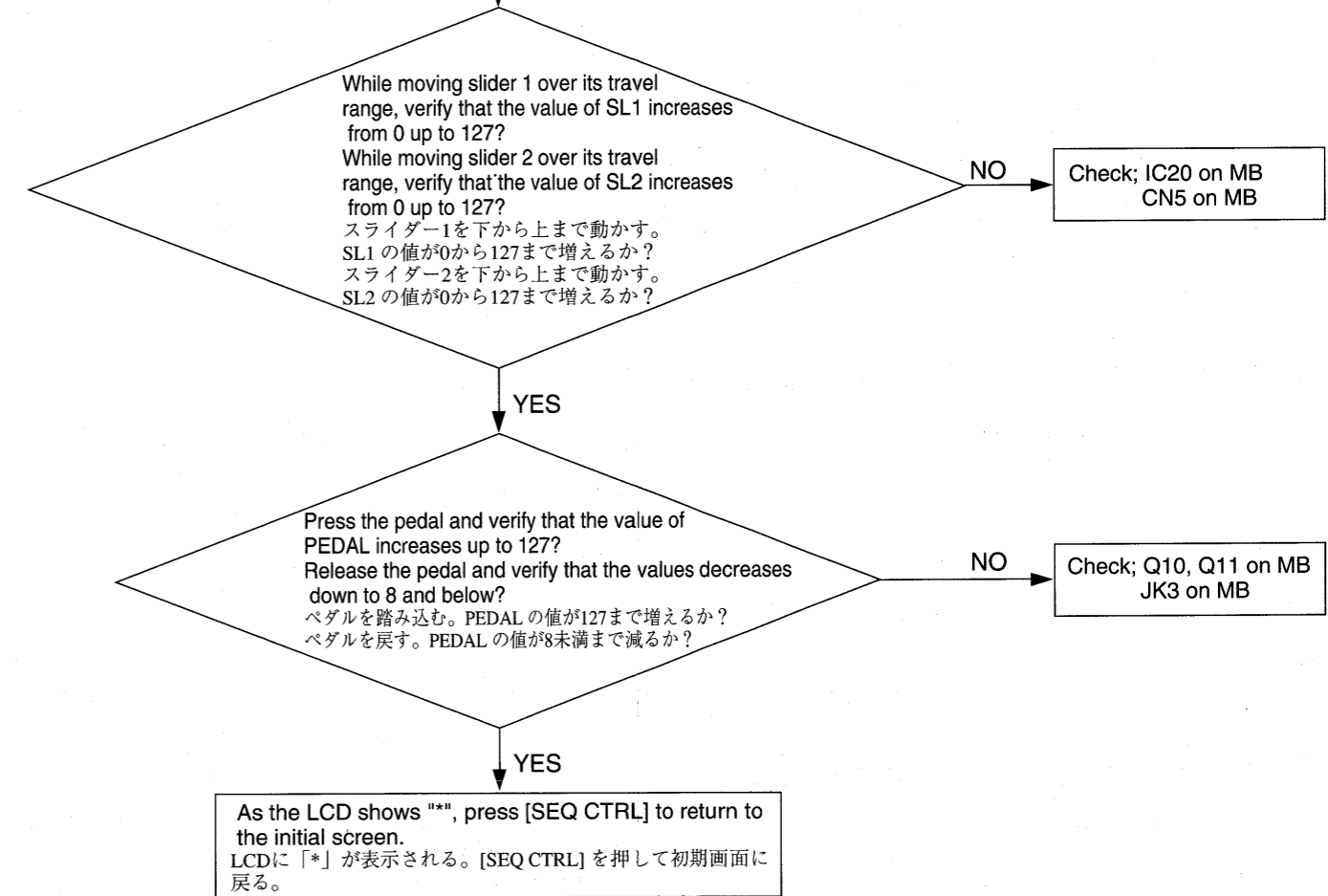


fig.6/図6

"???" is numeric. 「???'は数字。

Insert the expression pedal into the PEDAL socket. When the pedal being used is EV-5, set the minimum pot. to 0. PEDAL ジャックにエクスペッションペダルを挿す。EV-5を使う場合、ミニマムボリュームを0に合わせる。

Press [4] and the LCD shows the message shown in Fig. 6. [4]を押すと、図6が表示される。



6. SW&LED Test

6. SW&LEDテスト

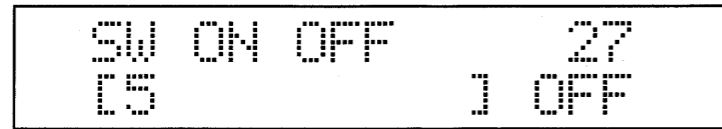


fig.7/図7

While the LCD is showing the message like the one in Fig. 1, press [5].  
図1が表示されているときに、[5]を押す。

The message is replaced with the one shown in Fig. 7.  
Verify that all LEDs are lit?  
図7が表示される。  
全てのLEDが点灯するか?

YES

NO

Press the buttons on the panel one by one.  
Sine wave is output.  
Verify that the name of the button pressed is shown on the LCD?  
Verify that the button LED will turn off as the button is pressed?  
パネルの全てのボタンを押す。サイン波が出力される。  
押したボタンの名前が表示されるか?  
押したボタンのLEDが消灯するか?

YES

NO

When all the buttons have been pressed, "OK" will appear on the LCD.  
Go to the LCD test.  
全てのボタンが押されると、「OK」が表示される。  
その後、LCDテストに移る。

Check; CN1 on MB, CN501 on PB  
Q2-Q8 on MB  
Q1 on MB (If no LED work.)

7. LCD Test

7. LCDテスト

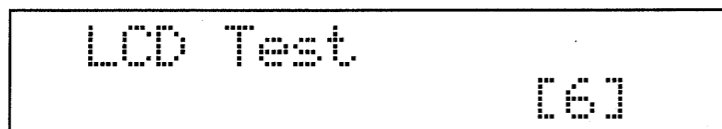


fig.8/図8

If the LCD is showing the message like the one in Fig. 1, press [6].  
The message is replaced with the one shown in Fig. 8.  
図1が表示されているときは、[6]を押す。  
図8が表示される。

1. Contrast 1 (All dots turn on)
2. Contrast 2
3. Contrast 3
4. Contrast 4
5. All dots turn off.
6. Test pattern 1
7. Test Pattern 2

Press [6] 8 times and check the resulting patterns on the LCD.  
To repeat the test, press [6] again.  
[6]を8回押し、それぞれのパターンをチェックする。  
再チェックするときは、もう一度[6]を押す。

NO

YES

Press [SEQ CTRL] to return to the initial screen.  
[SEQ CTRL]を押して初期画面に戻る。

Check; CN2 on MB  
Leads of IC5 on MB  
R5, DA1, C25, C26 on MB  
R42, R43, R45 Q15, C74 on MB (contrast)

8. I/F Selector Test

8. I/Fセレクトータテスト

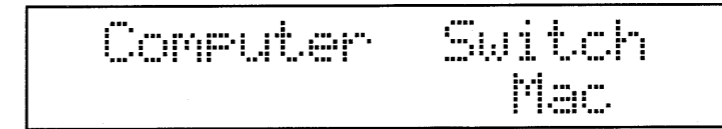


fig.9/図9

Set the I/F selector to "Mac".  
Press [7] and the message shown in Fig. 9 appears.  
I/Fセレクトターを「Mac」に合わせる。  
[7]を押すと、図9が表示される。

Set the switch to a position and make sure that the new position is displayed.  
スイッチを切り換えて、その位置が表示されることを確認する。

NO

YES

Set the switch to "Mac" position and the interface test automatically starts.  
スイッチを「Mac」に合わせる。自動的にインターフェーステストにはいる。

Check; SW1 on MB  
RA1, RA17 on MB  
Leads of IC11 on MB

10. Sound Test

10. サウンドテスト

If the LCD showing the message shown in Fig. 1, press [9].  
図1が表示されているときは、[9]を押す。

The sine wave is output to the center field, followed by trumpet sound which moves from the center to left and then right.  
最初にサイン波が出力される(中央)。次にトランペットの音出力される。(中央->左->右の順)

NO

YES

The LCD will show "\*\*\*".  
Press [SEQ CTRL] to return to the initial screen.  
LCDに「\*」が表示される。  
[SEQ CTRL]を押して、初期画面に戻る。

Check; IC2, IC4, IC5 on MB  
IC17, IC18, IC13 on MB (Analog)  
Q12, Q13, Q14, Q16 on MB (Muting)

9. Computer I/F Test

9. コンピュータI/Fテスト

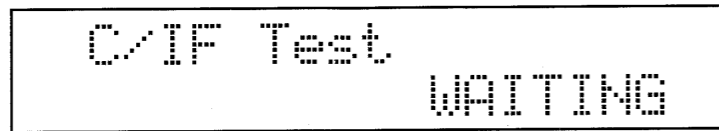
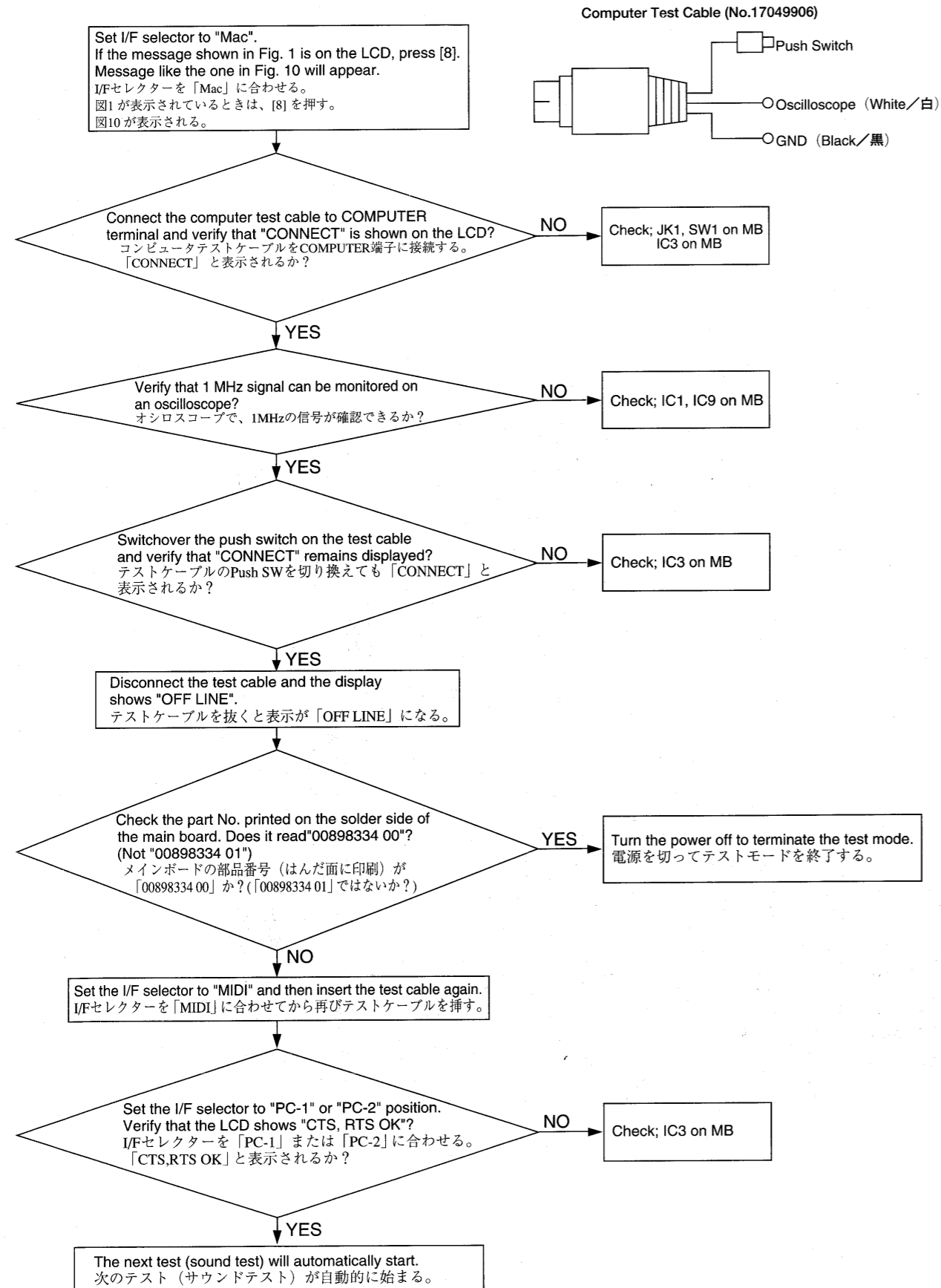


fig.10/図10



1 2 3 4 5 6 7 8 9 10 11 12 13 14 15 16 17 18 19 20 21 22 23 24 25 26 27 28 29 30

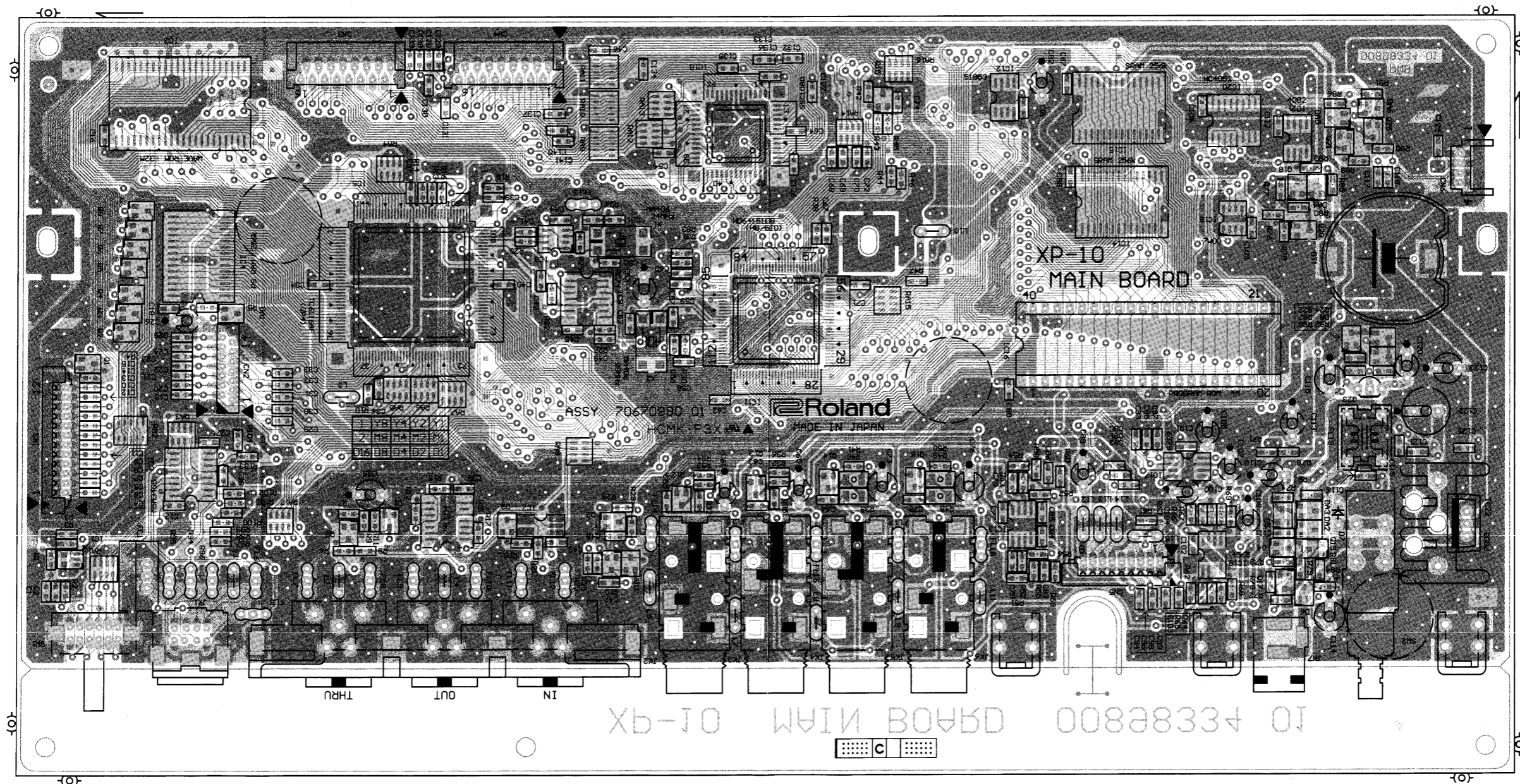
A  
B  
C  
D  
E  
F  
G  
H  
I  
J  
K  
L  
M  
N  
O  
P  
Q  
R  
S  
T  
U

**E MAIN BOARD ASS'Y**  
ASSY 70670990  
(pcb 00898334)

For Nordic Countries

### Apparatus containing Lithium batteries

<p style="text-align: center;"><b>ADVARSEL!</b></p> <p>Lithiumbatteri - Eksplosionsfare ved fejlagtig håndtering. Udskiftning må kun ske med batteri af samme fabrikat og type. Levér det brugte batteri tilbage til leverandøren.</p>	<p style="text-align: center;"><b>VARNING!</b></p> <p>Explosionsfara vid felaktigt batteribyte. Använd samma batterityp eller en ekvivalent typ som rekommenderas av apparattillverkaren. Kassera använt batteri enligt fabrikantens instruktion.</p>
<p style="text-align: center;"><b>ADVARSEL!</b></p> <p>Lithiumbatteri - Eksplosjonsfare. Ved utskifting benyttes kun batteri som anbefalt av apparatfabrikanten. Brukt batteri returneres apparatleverandøren.</p>	<p style="text-align: center;"><b>VAROITUS!</b></p> <p>Paristo voi räjähtää, jos se on virheellisesti asennettu. Vaihda paristo ainoastaan laitevalmistajan suosittelemaan tyyppiin. Hävitä käytetty paristo valmistajan ohjeiden mukaisesti.</p>

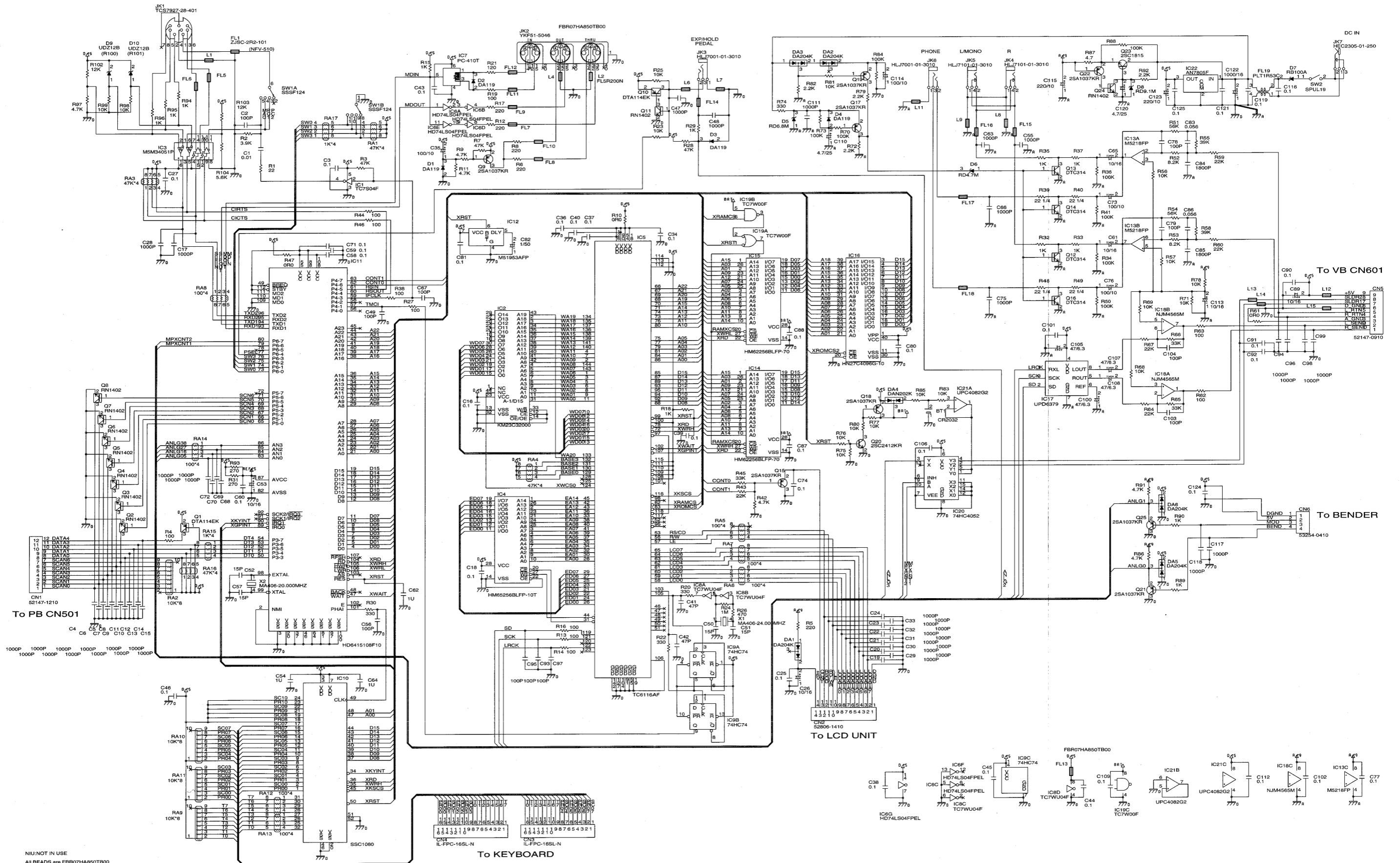


View from component side

1 2 3 4 5 6 7 8 9 10 11 12 13 14 15 16 17 18 19 20 21 22 23 24 25 26 27 28 29 30

A  
B  
C  
D  
E  
F  
G  
H  
I  
J  
K  
L  
M  
N  
O  
P  
Q  
R  
S  
T  
U

**E MAIN BOARD ASS'Y**



NIU: NOT IN USE  
All BEADS are FBR07H4850TB00

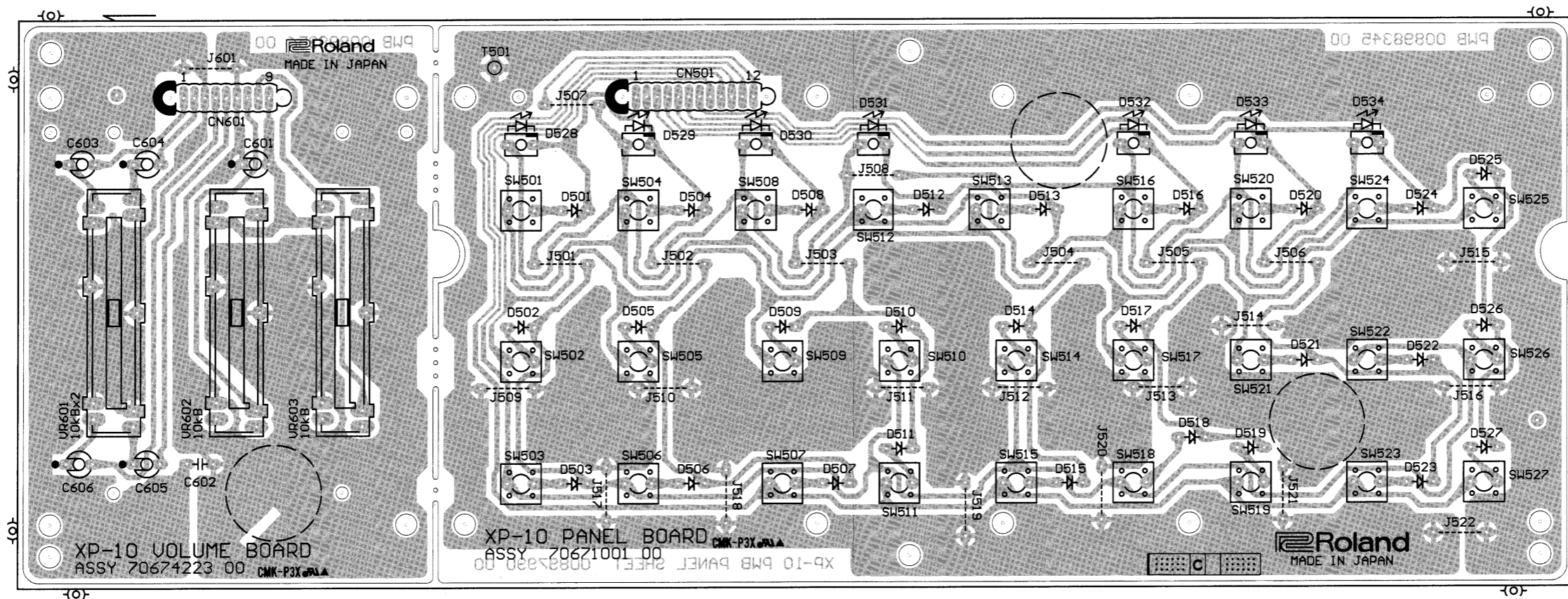
1 2 3 4 5 6 7 8 9 10 11 12 13 14 15 16 17 18 19 20 21 22 23 24 25 26 27 28 29 30

A  
B  
C  
D  
E  
F  
G  
H  
I  
J  
K  
L  
M  
N  
O  
P  
Q  
R  
S  
T  
U

**PANEL & VOLUME BOARD ASS'Y**  
ASSY 70674256  
(pcb 00897990)

**VOLUME BOARD ASS'Y**

**PANEL BOARD ASS'Y**



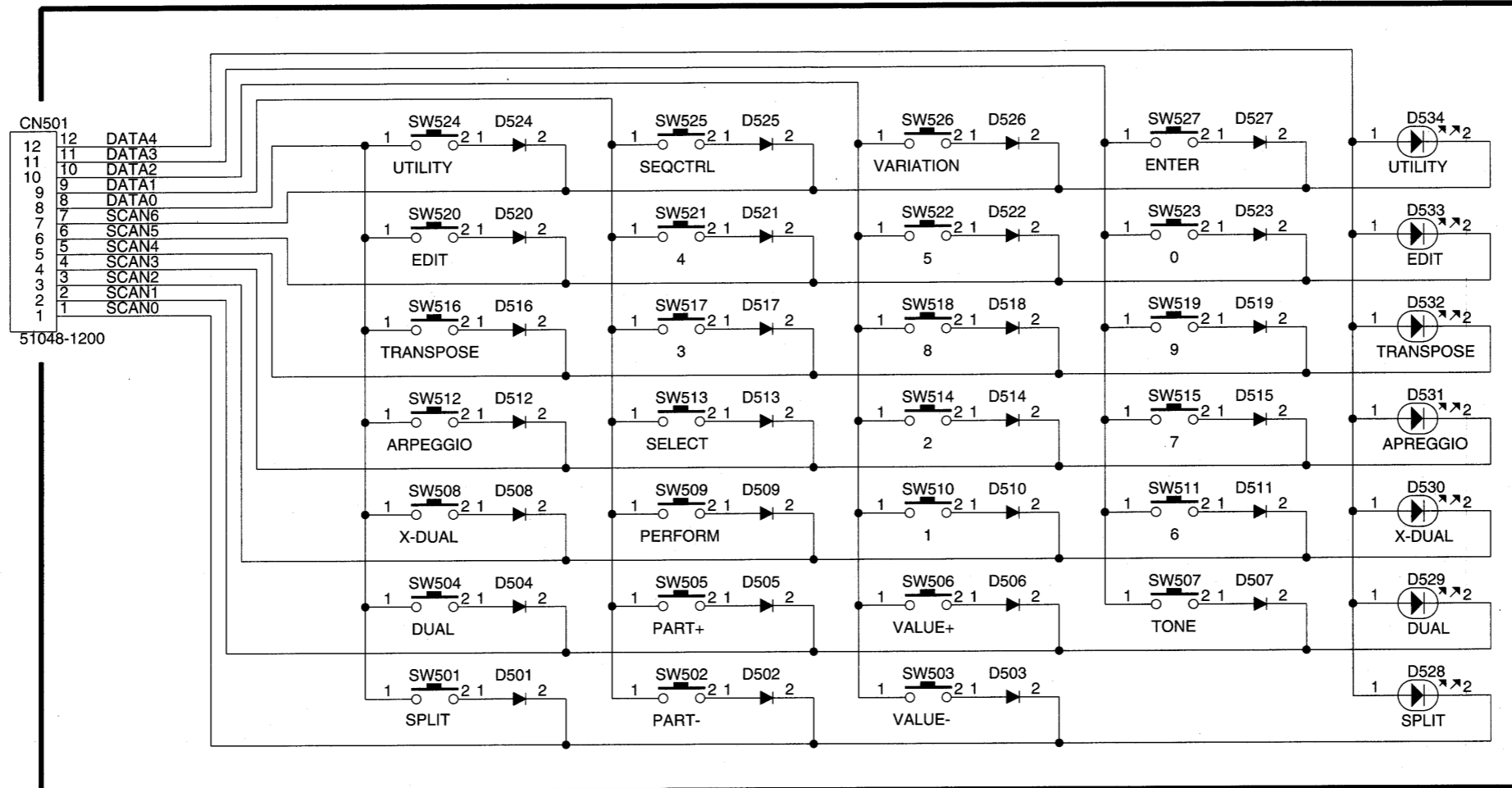
View from component side

1 2 3 4 5 6 7 8 9 10 11 12 13 14 15 16 17 18 19 20 21 22 23 24 25 26 27 28 29 30

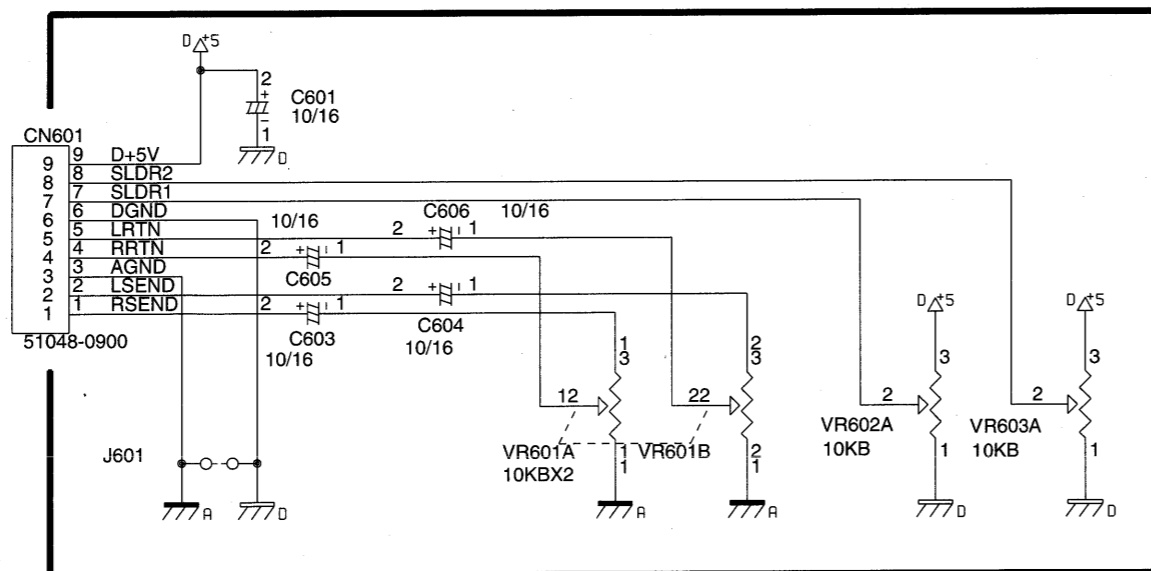
A  
B  
C  
D  
E  
F  
G  
H  
I  
J  
K  
L  
M  
N  
O  
P  
Q  
R  
S  
T  
U

### PANEL & VOLUME BOARD ASS'Y

#### PANEL BOARD



To MB CN5



#### VOLUME BOARD

## CHANGING INFORMATION / 変更案内

### Main board (No.70670990)

\*Main board (No.70670990) Protection Against Electrostatic Discharge

- 1) Three protective diodes are mounted on the solder side. See Dwg. PCB No.00898334 00.

Diode: 15019662 MTZ12B T-77

No field modification is required since the diodes are mounted at the factory on all the products.

- 2) Circuit change is made followed by modification on the main board. The modified PCB is interchangeable with old ones.

Before modification PCB No. 00898334 00 → After modification 00898334 01

### メインボード(No.70670990)について

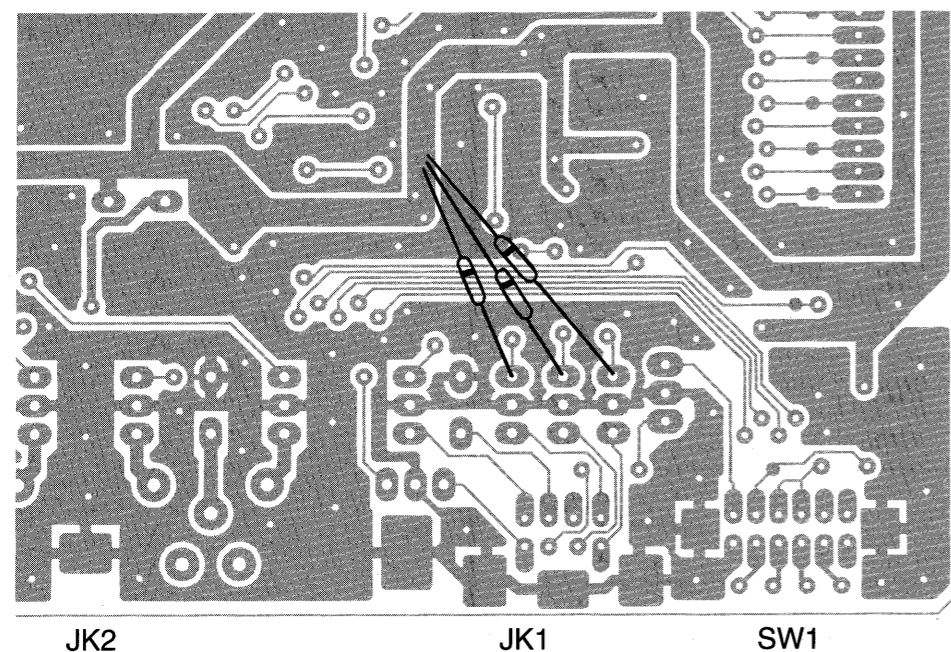
\*静電破壊防止

- 1) ダイオード3本をはんだ面に追加しています。(PCB No.00898334 00 図を参照)既に全数対応済みです。

追加ダイオード 15019662 MTZ12B T-77

- 2) 回路を変更しました。これにともない基板の版が変わりますが、変更前後で相互に置き換え可能です。

変更前 PCB No. 00898334 00 → 変更後 00898334 01



Solder Side View  
(MAIN BOARD PCB No.00898334 00)

## XP-10A・XP-10Wについて

INFORMATION: For Japanese market only

XP-10にはソフトウェアとのバンドリング商品として、次の2機種があります。  
ミュージックXP-10(Apple版) 機種名XP-10A  
ミュージックXP-10(Windows版) 機種名XP-10W  
これらの機種には、以下の部品が標準付属品として同梱されます。

### [XP-10A]

00907456 RS CABLE FOR MAC RS422ケーブルApple用  
00908323 ORIGINAL CONNECT CORD RCA PIN 1.0M 4ADPT  
オーディオケーブル

#### \*\*\*\*\* ▽ XP-10A DISK SET

注意：XP-10A DISK SETは、以下の部品から構成されます。

FREESTYLE FD/MANUAL SET  
UNISYN FD/MANUAL SET

#### \*\*\*\*\* ▽ XP-10A MANUAL SET

注意：XP-10A MANUAL SETは、以下の部品から構成されます。

FD UTILITY DISK FOR MAC  
DTM REGISTRATION CARD  
XP-10A STARTUP MANUAL

00908545 XP-10A PACKING CASE SET FOR MAC 梱包材

### [XP-10W]

70788156 RS CABLE SET FOR WIN RS232CケーブルWindows用  
00908323 ORIGINAL CONNECT CORD RCA PIN 1.0M 4ADPT  
オーディオケーブル

#### \*\*\*\*\* ▽ XP-10W DISK SET DOM

注意：XP-10W DISK SETは、以下の部品から構成されます。

FD CAKEWALK EXPRESS  
FD SC-PRO  
FD ROLAND NETWORK SERVICE WIN

#### \*\*\*\*\* ▽ XP-10W MANUAL SET DOM

注意：XP-10W MANUAL SET DOMは以下の部品から構成されます。

MANUAL CAKEWALK EXPRESS(J)  
MANUAL SC-PRO(J)  
MANUAL ROLAND NETWORK SERVICE(J)  
XP-10W MANUAL STARTUP  
DTM REGISTRATION CARD  
LEAFLET RNS REGISTRATION CARD  
S-KIT/PC CHART キー対応表(J)

00908523 XP-10W PACKING CASE SET WIN 梱包材

注意：▽マークの付いた部品はソフトウェア関連の付属品です。

ソフトウェア関連の付属品は、サービスセンターから補修用部品として供給されません。



XP-10W

ER00156

NOTE : For Japanese market only.

XP-10Wに付属品として同梱されているの  
補修用部品供給単位が下記の通り変更になります。

今まで、コンピューター変換プラグとRSケーブルはセットで供給されていましたが、  
今後はコンピューター変換プラグとRSケーブルはそれぞれ別々に供給されます。

#70788156 RS CABLE SET FOR WIN  
RS232C ケーブルセット Windows 用

セットでの供給が不可となります。

#01011889 RS CABLE FOR WIN  
RS232C ケーブル

#00909267 TE-927 ADAPTOR  
コンピューター変換プラグ

サービスノートを以下の通り修正して下さい。

XP-10 サービスノート 16頁 XP-10A・XP-10Wについて

変更前

【XP-10W】

70788156 RS CABLE SET WIN RS232C ケーブル Windows 用



変更後

【XP-10W】

01011889 RS CABLE FOR WIN RS232C ケーブル Windows 用

00909267 TE-927 ADAPTOR コンピューター変換プラグ