

**EINBAUANLEITUNG
MOUNTING INSTRUCTIONS****OPTION 20.812.903.00
MONO/STEREO SWITCH
mit TEST GENERATOR****NACHRÜST-KIT**

enthaltend:	
1 MONO/STEREO SWITCH-Einschub mit TEST GENERATOR	1.820.724.00
1 Einbauanleitung	10.27.0490

Anwendung

Für alle STUDER A812 Bandmaschinen-Versionen.
FULL TRACK-Version: Nur in der Funktion als Testgenerator
(beachte nachfolgenden Hinweis).

HINWEIS

In der nachfolgenden Einbauanleitung sind alle mit dem
vorangestellten Zeichen "■)" versehenen Vorgänge nicht
auszuführen, bei Bandmaschinen der Versionen:

- A812 FULL TRACK
- A812 STEREO und 2-TRACK, wenn die Funktion des MONO/STEREO Switch nicht zur Anwendung kommen soll.

EINBAU**Benötigtes Werkzeug**

1 Innensechskant-Schraubendreher Nr. 3.0	10.258.003.10
1 Schraubendreher Nr. 1.0	10.207.002.03

Einstellungen

Einschub M/S SWITCH+TEST GEN. 1.820.724:

-) Brückenstecker JS2 und JS3:
gewünschte Betriebsart bestimmen
JS2 REC MONO: Pos.A = Eingang nur Kanal CH1
Pos.B = Eingang Summe Kanäle CH1+CH2
JS3 REPRO: Pos.C = Summeneingänge CH1+CH2 nur auf
Ausgang CH1
Pos.D = Summeneingänge CH1+CH2 auf
Ausgänge CH1+CH2
-) Brückenstecker JS1 auf Pos. E setzen = Einsatzbereitschaft von TEST GENERATOR + MONO/STEREO SWITCH.
-) Brückenstecker JS1 auf Pos.F setzen = nur TEST GENERATOR in Einsatzbereitschaft.
-) Einschübe LINE AMPLIFIER 1.820.714/715, Programmschalter JS2...JS9 (Differenzierung der Maschinenausrüstung mit oder ohne VU-Meter):

		Programmschalter							
		JS2	JS3	JS4	JS5	JS6	JS7	JS8	JS9
Version	mit VU-Meter	1	0	0	1	1	0	0	0
	ohne VU-Meter	1	1	0	1	0	1	1	0

- Verstärkerkorb mit Einschüben LINE AMPLIFIER und M/S SWITCH + TEST GEN. ordnungsgemäss bestücken (siehe Beschriftungsschild für die Steckkartenplatz-Zuordnung auf der Verstärkerkorbbklappe).
- Gerät einschalten.
-) Funktion 031 "STEREO/MONO" auf die gewünschte Taste programmieren und mit dem "STEREO/MONO"-Bezeichnungsschild* beschriften, falls noch nicht programmiert (siehe prov. Bedienungsanleitung A812, Order No. 10.27.0330, Kapitel 2.6.3).
- * (Bezeichnungsschild "STEREO/MONO" und Status-Anzeigeschild sind dem Zubehör der Maschine beigelegt).

**OPTION 20.812.903.00
MONO/STEREO SWITCH
with TEST GENERATOR****MODIFICATION KIT**

consisting of:	
1 MONO/STEREO SWITCH PCB with TEST GENERATOR	1.820.724.00
1 Instruction sheet	10.27.0490

Application

Suitable for all versions of STUDER A812 tape recorders.
FULL TRACK versions: usable only in the test generator mode (Please observe following note).

NOTE

In the following installation instruction, all operations marked with the sign "■)" do not need to be performed on the versions listed below:

- A812 FULL TRACK
- A812 STEREO und 2-TRACK, if the MONO/STEREO SWITCH function is not required.

INSTALLATION PROCEDURE**Required tools**

1 Allen screwdriver	No. 3.0	10.258.003.10
1 Screwdriver	No. 1.0	10.207.002.03

Adjustments

- On the PCB M/S SWITCH+TEST GEN. 1.820.724:
-) insert jumpers JS2 and JS3:
According to the desired operating mode
JS2 REC MONO: Pos.A = Input CH1 active only
Pos.B = Inputs CH1+CH2 combined
JS3 REPRO: Pos.C = Tracks 1+2 to output CH1 only
Pos.D = Tracks 1+2 combined to outputs CH1 and CH2
-) Jumper JS1 in Pos.E = ready for operation of TEST GENERATOR and MONO/STEREO SWITCH.
- Jumper JS1 in Pos.F = operation of TEST GENERATOR only.
- On the LINE AMPLIFIER PCBs 1.820.714/715 set the programming DIL switches JS2...JS9 as follows (depending whether the machine is fitted with VU-meters or not):

		DIL switches							
		JS2	JS3	JS4	JS5	JS6	JS7	JS8	JS9
Version	with VU-meters	1	0	0	1	1	0	0	0
	w.o. VU-meters	1	1	0	1	0	1	1	0

- Slide the LINE AMPLIFIER and M/S SWITCH+TEST GEN. PCBs into their respective position (Refer to information printed onto the cover of the amplifier section).
- Switch ON the recorder
-) Program function 031 "STEREO/MONO" onto the selected pushbutton and attach the "STEREO/MONO" label*, if not already carried out (refer to preliminary operating manual, Order No.10.27.0340, Section 2.6.3).
- * (Label "STEREO/MONO" and status indication label 1.820.012.01 included in the accessories).

-) Abgleich LEVEL MONO (Steckkarte MONO/STEREO SWITCH)
Voraussetzung
Die Maschine muss nach Vorschrift eingemessen sein:
siehe provisorische Bedienungsanleitung A812, Order No.
10.27.0330, Kapitel 4.2.
-) Betriebsart MONO wählen.

-) REPRO
Testband einlegen und an Potentiometer REPROD [4], Pegel
für gewünschte Magnetisierung einstellen.
Für Berücksichtigung des Trennspar-Verlustes, Einstel-
lung um 1.1dB unter MONO-Pegel wählen (bei Auslieferung
ab Werk nicht berücksichtigt).

-) RECORD
1kHz Nominal-Pegel einspeisen und an Potentiometer
RECORD [3] auf Nominalpegel am Ausgang abgleichen.

Abgleich für TEST GENERATOR

- Bedienungsfeld: Ausgangswahlschalter INP** (Eingangssig-
nal) betätigen.
- Steckkarte M/S SWITCH+TEST GEN:
Drucktaste REF [5] betätigen und Potentiometer REF LEVEL
[7] auf einen Referenzpegel von 0dB-VU justieren.
10dB-Drucktaste [6] betätigen (LED leuchtet). (Die VU-
Meter-Anzeige ist dennoch 0dB !)
10dB-Drucktaste [6] erneut betätigen:
Zurückschaltung auf Referenzpegel.
Das wiederholte Betätigen der REF-Drucktaste [5] bewirkt
die Frequenzwechselfolge:
(OFF)•1kHz(REF)•60Hz•125Hz•1kHz(REF)•10kHz•16kHz•(OFF)

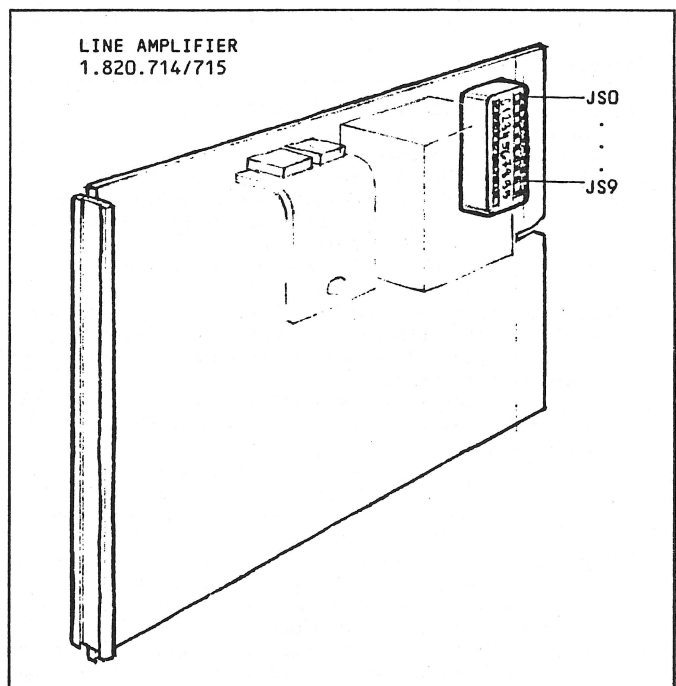
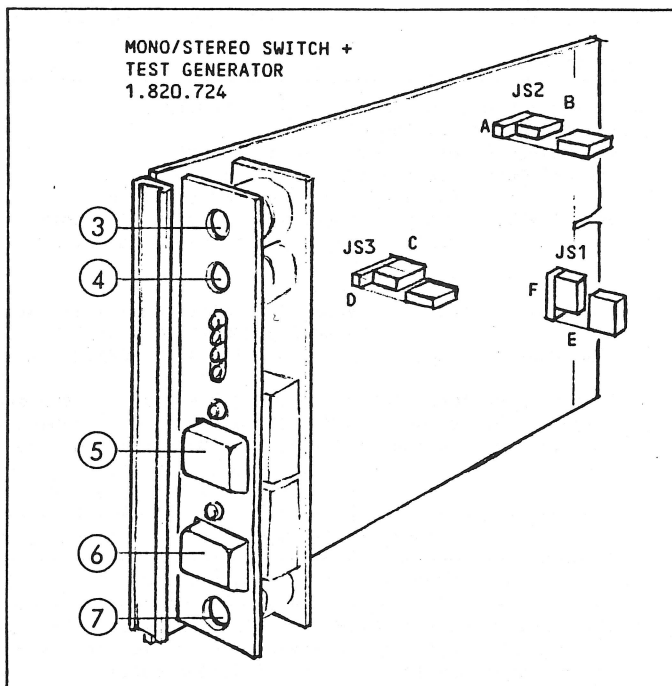
-) MONO Level adjustment (on the MONO/STEREO SWITCH PCB)
Prerequisite:
The machine must be aligned according to specifications:
refer to preliminary operating manual A812, Order No.
10.27.0340, Section 4.2.
-) Select "MONO" mode

-) REPRO
Lace up a calibration tape and while reproducing the
reference flux section adjust to the desired level with
potentiometer REPROD [4].
To take into account the loss due to the 0.75mm track
separation, alignment should be performed to a level
1.1dB below normal MONO level. This is not taken into
account on factory aligned machines.

-) RECORD
Feed 1kHz nominal level into the recorder's input and
adjust potentiometer RECORD [3] to obtain nominal output
level.

Alignment of the TEST GENERATOR

- On the channel control panel: set output selector** to
INP.
- On the M/S SWITCH+TEST GEN. PCB:
Depress button REF [5] and adjust the potentiometer REF
LEVEL [7] to obtain a 0dB-VU reference level.
Depress button 10dB [6] (LED lights up). (The VU-meter
reading is nevertheless 0dB !)
Depress again the button 10dB [6]: Level back to refe-
rence value.
When pressing the REF button [5] in succession, a step
change of the generator frequency is effected in the
following sequence:
(OFF)•1kHz(REF)•60Hz•125Hz•1kHz(REF)•10kHz•16kHz•(OFF)



** (Bei Maschinen ohne Ausgangswahlschalter können die fol-
genden Einstellungen in Stellung "LINE OUT CAL." (3 x
ψ/NEXT drücken; siehe Serviceanleitung A812, Kapitel
4.2.6 [in Vorbereitung]) vorgenommen werden, oder aber
"über Band" (PLAY+REC) in Stellung STEREO (Vorausset-
zung: Gerät einwandfrei eingemessen).

** (On recorders without channel control panel, the fore-
going adjustment can be made in the "LINE OUT CAL." po-
sition (press ψ/NEXT three times; see service manual
A812, Section 4.2.6 [in preparation]), or "via tape"
(PLAY + REC), in position STEREO, provided that the rec-
order is aligned according to the specifications).