

**EINBAUANLEITUNG  
MOUNTING INSTRUCTIONS**

**OPTION 20.820.352.00**  
**KOPFABDECKUNG MIT AZIMUT-EINSTELL-  
 KNOPF UND KALIBRIERTER SKALA 1/4"**

**OPTION 20.820.353.00**  
**KOPFABDECKUNG MIT AZIMUT-EINSTELL-  
 KNOPF UND KALIBRIERTER SKALA 1/2"**

**NACHRÜSTKIT 20.820.352.00**

enthaltend:	
2 S-Schr. IS, NI, M 3 * 12	21.51.2357
2 Sicherungsscheiben D3.2/5.5	24.16.1030
2 Hülсен	1.020.680.26
2 Schlitzmuttern	1.020.710.04
2 Gewindebolzen	1.050.188.04
2 Knöpfe	1.050.188.05
2 Gelenkscheiben	1.050.188.06
2 Einstellhülсен	1.050.188.07
2 Führungsbüchsen	1.050.188.08
2 Einstellmuttern	1.050.188.09
1 Tonkopf-Abdeckung vorn 1/4" (Azimut)	1.050.188.01
1 Tonkopf-Abdeckung hinten 1/4" (Azimut)	1.050.188.02
1 Kopfabschirmung oben 1/4" (Azimut)	1.050.188.03
1 Abdeckkappe schwarz	31.03.0112
1 Einbauanleitung	10.27.0351

**NACHRÜSTKIT 20.820.353.00**

enthaltend:	
2 S-Schr. IS, NI, M 3 * 12	21.51.2357
2 Sicherungsscheiben D3.2/5.5	24.16.1030
2 Hülсен	1.020.680.26
2 Schlitzmuttern	1.020.710.04
2 Gewindebolzen	1.050.188.04
2 Knöpfe	1.050.188.05
2 Gelenkscheiben	1.050.188.06
2 Einstellhülсен	1.050.188.07
2 Führungsbüchsen	1.050.188.08
2 Einstellmuttern	1.050.188.09
1 Tonkopf-Abdeckung vorn 1/2" (Azimut)	1.050.189.01
1 Tonkopf-Abdeckung hinten 1/2" (Azimut)	1.050.189.02
1 Kopfabsch. oben 1/2" (Azimut)	1.050.189.03
1 Abdeckkappe schwarz	31.03.0112
1 Einbauanleitung	10.27.0351

**EINBAU****Benötigtes Werkzeug:**

- Verschiedene Innensechskant- und Schlitzschraubendreher
- Spezial-Schraubendreher für Kopfjustage 1.337.944.00

**Vorbereitungen**

- Tonkopf-Abdeckung entfernen.
- Bandabhebeschieber [11] entfernen.
- Schrauben [12, 13] entfernen.
- Azimutschrauben des Wiedergabe- und Aufnahmekopfes entfernen.

**VORSICHT:** Kopfträger nicht nach rechts kippen; die Lagerkugeln der Taumelscheiben können herausfallen !

**OPTION 20.820.352.00**  
**HEAD COVER WITH AZIMUTH ADJUSTMENT  
 KNOB AND CALIBRATED SCALE 1/4"**

**OPTION 20.820.353.00**  
**HEAD COVER WITH AZIMUTH ADJUSTMENT  
 KNOB AND CALIBRATED SCALE 1/2"**

**MODIFICATION KIT 20.820.352.00**

consisting of:	
2 Allen countersunk screws, NI M3 * 12	21.51.2357
2 Lock-washers to M3	24.16.1030
2 Sleeves	1.020.680.26
2 Slotted nuts	1.020.710.04
2 Thread bolts	1.050.188.04
2 Knobs	1.050.188.05
2 Shaft plates	1.050.188.06
2 Adjusting sleeves	1.050.188.07
2 Guide bushes	1.050.188.08
2 Adjusting nuts	1.050.188.09
1 Head cover front section 1/4" (Azimuth)	1.050.188.01
1 Head cover rear section 1/4" (Azimuth)	1.050.188.02
1 Head screening upper 1/4" (Azimuth)	1.050.188.03
1 Cover cap, black	31.03.0112
1 Instruction sheet	10.27.0351

**MODIFICATION KIT 20.820.353.00**

consisting of:	
2 Allen countersunk screws, NI M3 * 12	21.51.2357
2 Lock washers to M3	24.16.1030
2 Sleeves	1.020.680.26
2 Slotted nuts	1.020.710.04
2 Thread bolts	1.050.188.04
2 Knobs	1.050.188.05
2 Shaft plates	1.050.188.06
2 Adjusting sleeves	1.050.188.07
2 Guide bushes	1.050.188.08
2 Adjusting nuts	1.050.188.09
1 Head cover front section 1/2" (Azimuth)	1.050.189.01
1 Head cover rear section 1/2" (Azimuth)	1.050.189.02
1 Head screening upper 1/2" (Azimuth)	1.050.189.03
1 Cover cap, black	31.03.0112
1 Instruction sheet	10.27.0351

**INSTALLATION****Required tools:**

- Miscellaneous screwdrivers for Allen and slotted-head screws
- Head alignment screwdriver B62 1.337.944.00

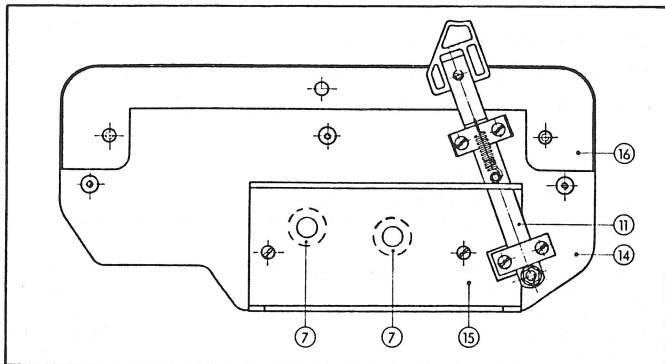
**Preparations**

- Remove head cover.
- Remove tape lifting slider [11].
- Remove screws [12, 13].
- Remove azimuth screw of the reproduce and record head.

**CAUTION:** Do not tilt the head block to the right; the bearing balls of the swivel plates might get lost !

## Einbau/Anschluss

- Bandabhebeschieber [11] auf neuer Tonkopf-Abdeckung vorn [14] montieren.
- Führungsbüchse [7] in Vertiefung einführen und Kopfabschirmung [15] montieren (Schrauben [13] verwenden).



- Tonkopf-Abdeckung vorn [14] und Tonkopf-Abdeckung hinten [16] miteinander verschrauben (Schrauben [12] verwenden).
- Beide Gewinde der Gewindebolzen [3] mit ein wenig Montagepaste versehen (z.B. 99.01.0502 ALTEMP Q-PASTE NB 50).
- Beide Gewindebolzen [3] in Azimutgewinde des Wiedergabe- bzw. Aufnahmekopfes einschrauben und mit Rippenscheiben [2] und Schlitzmutter [1] kontern.
- Gelenkscheibe [4] und Hülse [5] einsetzen und mit Einstellmutter [6] das Azimut voreinstellen (siehe Bedienungs- oder Serviceanleitung, Kapitel 4.3.3, 4.4.3 und 4.4.5).
- Einstellhülse [8] und Knopf [9] mit M3-Schraube [10] montieren.
- Skalenmarkierung auf gewünschte Skalenteilung bringen und mit M3 Schrauben [10] festziehen.
- Tonkopf-Abdeckung auf Kopfträger montieren.
- Kopfträger auf Maschine montieren.
- Azimut einstellen und, wenn nötig, Audioparameter neu einmessen.

## Anmerkung:

Falls der Aufnahmeazimut-Einstellknopf nicht gewünscht wird, sollte die Original-Einstellschraube für das Aufnahme-Azimut nicht demontiert werden. Die linke Führungsbüchse [7] wird nicht montiert. Das Montageloch in der Kopfabdeckung kann durch die mitgelieferte schwarze Abdeckkappe (Best. Nr. 31.03.0112) verschlossen werden.

## Note:

If the record azimuth vernier control is not desired, do not remove the original record head azimuth screw. Do not install the left-hand guide bush [7]. Use the enclosed black cap (Order No. 31.03.0112) to close the mounting hole in the head cover.

Prepared and edited by

STUDER REVOL  
TECHNICAL DOCUMENTATION  
Althardstrasse 10  
CH-8105 Regensdorf-Zürich  
Switzerland

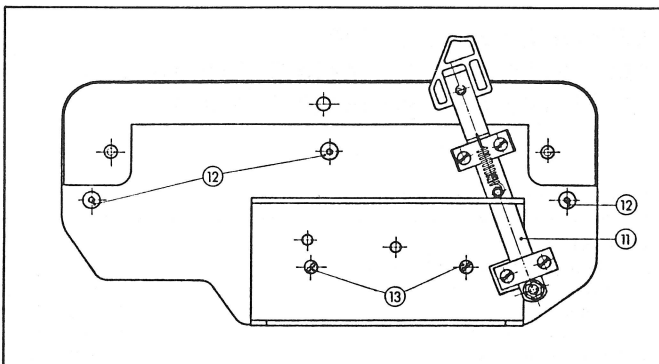
We reserve the right to make alterations

Copyright by WILLI STUDER AG  
Printed in Switzerland

Order No. 10.27.0351 (Ed. 0886)

## Installation procedure

- Install tape lifting slider [11] onto the new front head cover [14].
- Put guide bush [7] into deepening and mount upper head screening [15] (use screws [13]).



- Mount rear head cover [14] onto front head cover [16] (use screws [12]).
- Lubricate both threads of the thread bolts [3] with little lubricant (grease; e.g. 99.01.0502 ALTEMP Q-PASTE NB 50).
- Screw both thread bolts [3] into the azimuth threads of the reproduce and record heads. Check with lock-washer [2] and slotted nut [1].
- Install shaft plate [4] and sleeve [5] and preadjust azimuth with adjusting nut [6] (refer to Operating Instructions or Service Manual, Sections 4.3.3, 4.4.3, and 4.4.5).
- Install adjusting sleeve [8] and knob [9] with screw M3 [10].
- Adjust graduation mark onto the desired graduation of the scale and tighten screw [10].
- Mount head cover onto head block.
- Mount head block onto the recorder.
- Adjust azimuth and, if necessary, readjust the audio parameters.

