

A820 MR½" Tape Guides 1.050.488.00-V for Headblock 1.050.123.00

Due to the structure of the sapphire some sectors of the tape guide bushing have different softness; some parts are therefore more subject to wear than others.

To optimize the life time of the sapphire guides it is therefore of utmost importance to adjust them in the way that the tape will touch the most durable side.

All tape guides are marked by a grinded facet. The green dot on the support indicates the factory alignment of the guide according to the drawing at the bottom right. The arrow [M] shows the alignment of the facet.

Installation-Instructions: The three guides do not need any alignments (see above).

- The tape guide with the red mark has got a different height alignment and need to be installed on Position ①.

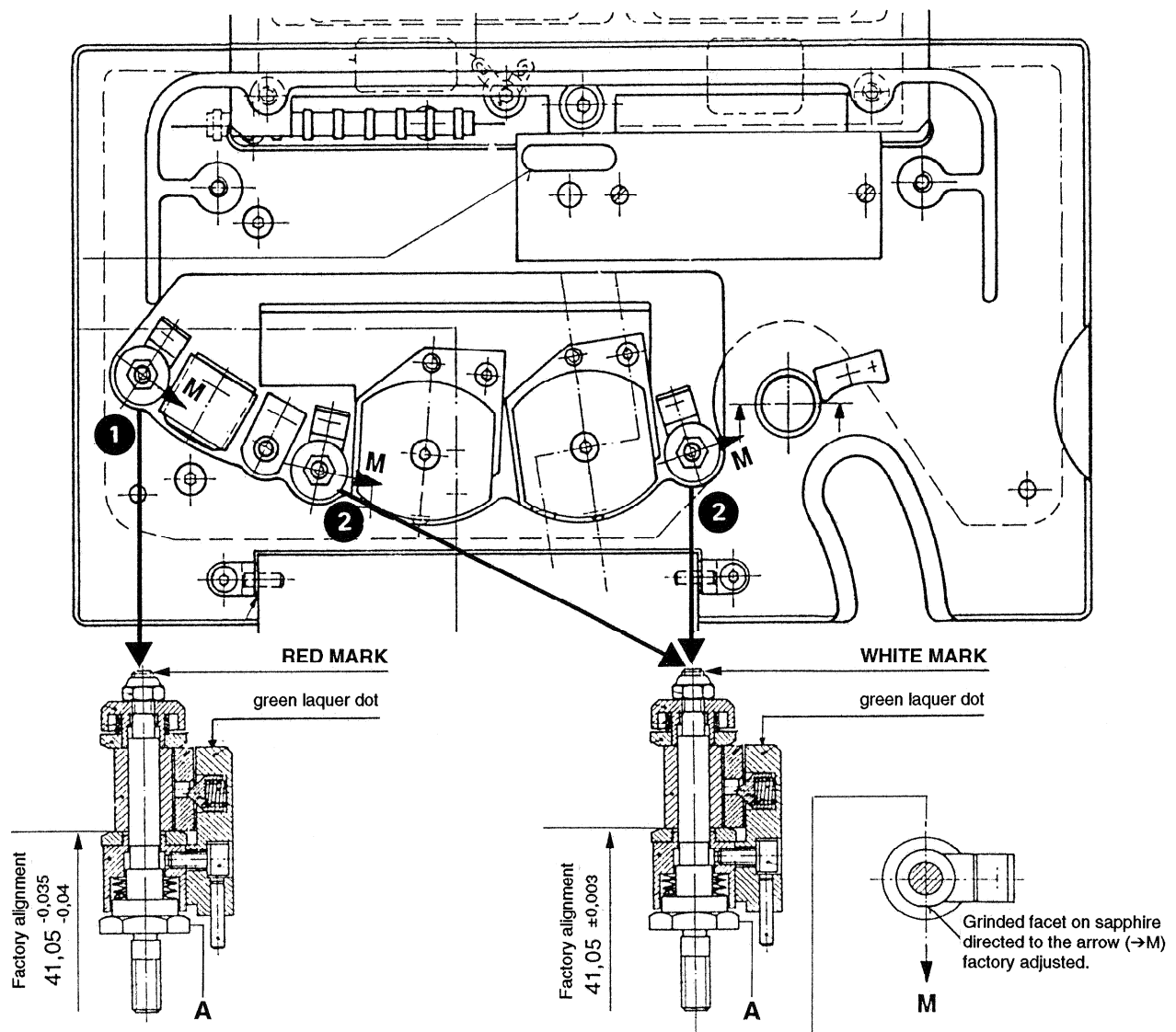
- Install the other two tape guides with the white mark on Position ②.

Hold the tape guide with an open end wrench (11mm) at Position [A] while fasten the lock nut (7mm).

Please note: To keep the close tolerance of the Phase stability for the A820 MR tape recorder, it is essential to exchange the three tape guide all at once. Do never exchange one only tape guide. However do not realigne the red - and white marked nuts (5,5mm).

Headblock A820 MR½" 1.050.123.00

- ① Tape guide with red mark (1 pcs)
- ② Tape guide with white mark (2 pcs)



A820 MR½" Bandführungen 1.050.488.00-V zu Kopfträger 1.050.123.00

Durch die Beschaffenheit des Saphirs, erscheinen auf den Führungshülsen Sektoren mit unterschiedlichen Verschleisseigenschaften.

Um diesen gerecht zu werden und um zu verhindern, dass die Saphirführungen frühzeitig abgenutzt werden, ist es wichtig, dass diese so ausgerichtet werden, dass das Band die Führungen auf den harten, dauerhaften Stellen berührt.

Alle Bandführungen sind durch Anschliff markiert. Der grüne Punkt auf der Stütze zeigt, dass die Bandführung gemäss Skizze unten rechts vom Werk ausgerichtet wurde (Pfeilrichtung [M] zeigt die Ausrichtung der angeschliffenen Fläche).

Einbau-Anleitung: Alle drei Führungen können daher ohne zu Verstellen direkt eingebaut werden. Die Bandführung mit der roten Markierung weist eine andere Höheneinstellung auf und muss daher an Position ① links aussen montiert werden (siehe Zeichnung unten).

Die beiden Bandführungen mit der weissen Markierung sind auf die Position ② zu installieren.

Zum Festziehen der Befestigungsmutter (7mm), Bandführung mit einem Gabelschlüssel (11mm) an Punkt [A] festhalten.

Bitte beachten: Um die engen Toleranzen der Phasenstabilität der A820 MR-Geräte einhalten zu können, müssen alle drei Führungen gleichzeitig gewechselt werden. Eine einzelne Bandführung darf daher unter keinen Umständen ausgetauscht werden. Ebenso darf die mit rotem oder weissen Lack geschichtete Mutter (5,5mm) nicht verstellt werden!

Kopfträger A820 MR½" 1.050.123.00

- ① Bandführung mit roter Markierung (1 Stück)
- ② Bandführungen mit weisser Markierung (2 Stück)

